

Kennzahlenauswertung 2021

Jahresbericht der zertifizierten Brustkrebszentren

Auditjahr 2020 / Kennzahlenjahr 2019

FAB-Z059 G

**Interdisziplinäres Brustzentrum der Universitätsmedizin
Greifswald**

Inhaltsverzeichnis

Einleitung.....	3
Allgemeine Informationen.....	3
Stand des Zertifizierungssystems für Brustkrebszentren 2020.....	5
Berücksichtigte Standorte.....	6
Tumordokumentationssysteme in den Zentrumsstandorten.....	7
Basisdatenauswertung.....	8
Kennzahlenauswertungen.....	12
Kennzahl Nr. 1: Postoperative Fallbesprechung.....	12
Kennzahl Nr. 2: Prätherapeutische Fallbesprechung.....	13
Kennzahl Nr. 3: Fallbesprechung bei Lokalrezidiv/Metastasen.....	14
Kennzahl Nr. 4: Strahlentherapie nach BET bei inv. Mammakarzinom (LL QI 7)	15
Kennzahl Nr. 5: Strahlentherapie nach BET bei DCIS.....	16
Kennzahl Nr. 6: Chemotherapie bei Rez. pos. und nodalpos. Befund.....	17
Kennzahl Nr. 7: Endokrine Therapie bei steroidrez. positivem Befund (LL QI 8)	18
Kennzahl Nr. 8: Trastuzumabtherapie über 1 Jahr bei HER-2 pos. Befund (LL QI 9)	19
Kennzahl Nr. 9: Endokrine Therapie bei Metastasierung (LL QI 4)	20
Kennzahl Nr. 10: Psychoonkologische Betreuung (Gespräch ≥ 25 Min.)	21
Kennzahl Nr. 11: Beratung Sozialdienst.....	22
Kennzahl Nr. 12: Anteil Studienpatienten	23
Kennzahl Nr. 13: Prätherapeutische histologische Sicherung (LL QI 1)	24
Kennzahl Nr. 14: Primärfälle Mammakarzinom.....	25
Kennzahl Nr. 15: Anzahl operative Eingriffe für R0-Resektion bei BET.....	26
Kennzahl Nr. 16: Brusterhaltendes Vorgehen bei pT1.....	27
Kennzahl Nr. 17: Mastektomien.....	28
Kennzahl Nr. 18: LK-Entfernung bei DCIS (LL QI 3)	29
Kennzahl Nr. 19: Bestimmung Nodalstatus bei invasivem Mammakarzinom.....	30
Kennzahl Nr. 20a: Alleinige Sentinel-Lymphknoten-Entfernung (SNB) bei pN0 (Frauen) (LL QI 5)	31
Kennzahl Nr. 20b: Alleinige Sentinel-Lymphknoten-Entfernung (SNB) bei pN0 (Männer) (LL QI 5)	32
Kennzahl Nr. 21: Intraoperative Präparateradio-/sonographie (LL QI 2)	33
Kennzahl Nr. 22: Revisionsoperationen.....	34
Kennzahl Nr. 23: Therapie der axillären Lymphabflussgebiet bei pN1mi (LL QI 6)	35
Impressum.....	36

Allgemeine Informationen

Kennzahl Nr. 4: Strahlentherapie nach BET bei inv. Mammakarzinom (LL QI 7)
Kennzahl Nr. 5: Strahlentherapie nach BET bei DCIS.....
Kennzahl Nr. 6: Chemotherapie bei Rez. pos. und nodalpos. Befund.....
Kennzahl Nr. 7: Endokrine Therapie bei steroidrez. positivem Befund (LL QI 8)
Kennzahl Nr. 8: Trastuzumabtherapie über 1 Jahr bei HER-2 pos. Befund (LL QI 9)
Kennzahl Nr. 9: Endokrine Therapie bei Metastasierung (LL QI 4)
Kennzahl Nr. 10: Psychoonkologische Betreuung (Gespräch ≥ 25 Min.)
Kennzahl Nr. 11: Beratung Sozialdienst.....

Qualitätsindikatoren der Leitlinie (LL QI):

In dem Inhaltsverzeichnis und in den jeweiligen Überschriften sind die Kennzahlen, die den Qualitätsindikatoren der evidenzbasierten Leitlinie entsprechen, besonders ausgewiesen. Die so gekennzeichneten Qualitätsindikatoren beruhen auf starken Empfehlungen der Leitlinien und sind durch die Leitliniengruppen des Leitlinienprogramms Onkologie abgeleitet worden. Weiterführende Information: www.leitlinienprogramm-onkologie.de

	Kennzahldefinition	Alle Standorte 2019		
		Median	Range	Patienten Gesamt
Zähler	Primärfälle des Nenners, bei denen der Nodalstatus bestimmt wurde	130*	43 - 801	47131
Nenner	Operierte Primärfälle mit invasivem Mammakarzinom (ohne primär M1)	135*	45 - 836	48746
Quote	Sollvorgabe ≥ 95%	97,07%	82,79% - 100%	96,69%**

Grunddaten Kennzahl:

Die Definition des **Zählers**, **Nenners** und die **Sollvorgabe** sind aus dem Kennzahlenbogen entnommen.

Die Angabe des **Medians** für Zähler und Nenner bezieht sich nicht auf ein bestehendes Zentrum, sondern gibt den Median aller Zähler der Kohorte und den Median aller Nenner der Kohorte wieder.

Unter **Range** ist der Wertebereich für Zähler, Nenner und Quote aller Zentren angegeben.

Unter **Patienten Gesamt** ist die Prozentzahl der in den Zentren insgesamt gemäß der Kennzahl behandelten Patienten angegeben.

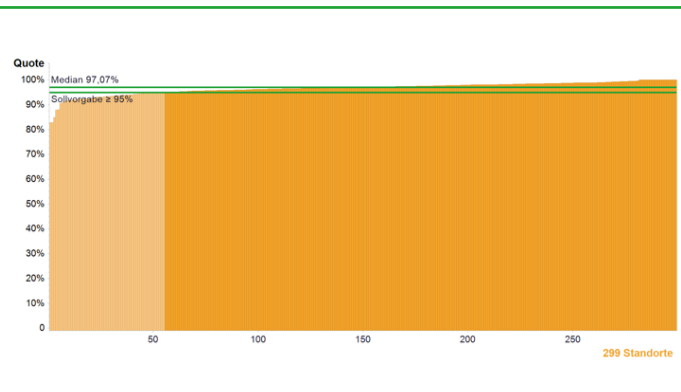
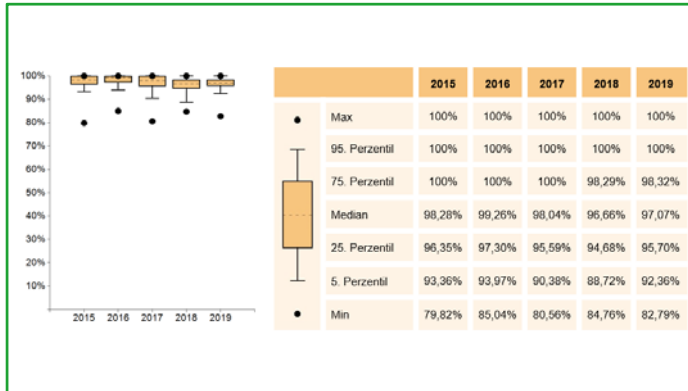


Diagramm:

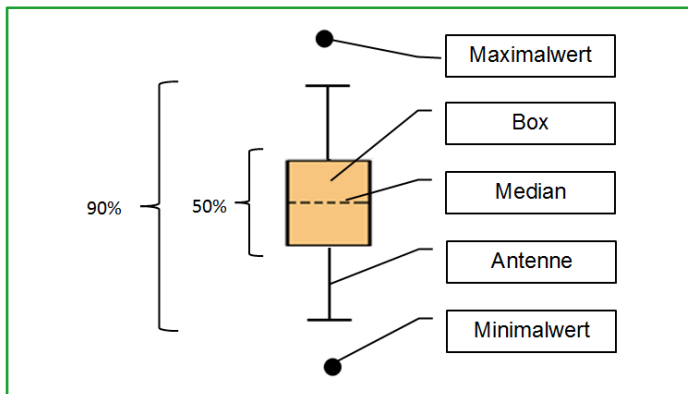
Die x-Achse gibt die Anzahl der Zentren wieder, die y-Achse stellt den Wertebereich in Prozent oder eine Anzahl (z.B. Primärfälle) dar. Die Sollvorgabe ist als grüne waagerechte Linie dargestellt. Der Median, ebenfalls als grüne waagerechte Linie dargestellt, teilt die gesamte Gruppe in zwei gleich große Hälften.

Allgemeine Informationen



Kohortenentwicklung:

Die **Kohortenentwicklung** in den Jahren **2015, 2016, 2017, 2018** und **2019** wird mit Hilfe des Boxplot-Diagramms dargestellt.



Boxplot:

Ein Boxplot setzt sich aus einer **Box mit Median, Antennen** und **Ausreißern** zusammen. Innerhalb der Box befinden sich 50 Prozent der Zentren. Der Median teilt die gesamte Kohorte in zwei Hälften mit der gleichen Anzahl an Zentren. Die Antennen und die Box umfassen einen Bereich/Spannweite von 90 Perzentil. Die Extremwerte werden hier als Punkte abgebildet.

Stand des Zertifizierungssystems für Brustkrebszentren 2020

	31.12.2020	31.12.2019	31.12.2018	31.12.2017	31.12.2016	31.12.2015
Laufende Verfahren	4	2	4	2	4	2
Zertifizierte Zentren	245	243	237	234	230	228
Zertifizierte Standorte	284	282	280	280	280	279
Brustkrebszentren mit 1 Standort	210	209	199	193	186	183
2 Standorte	33	31	35	38	40	41
3 Standorte	0	1	1	1	2	2
4 Standorte	2	2	2	2	2	2

Berücksichtigte Standorte

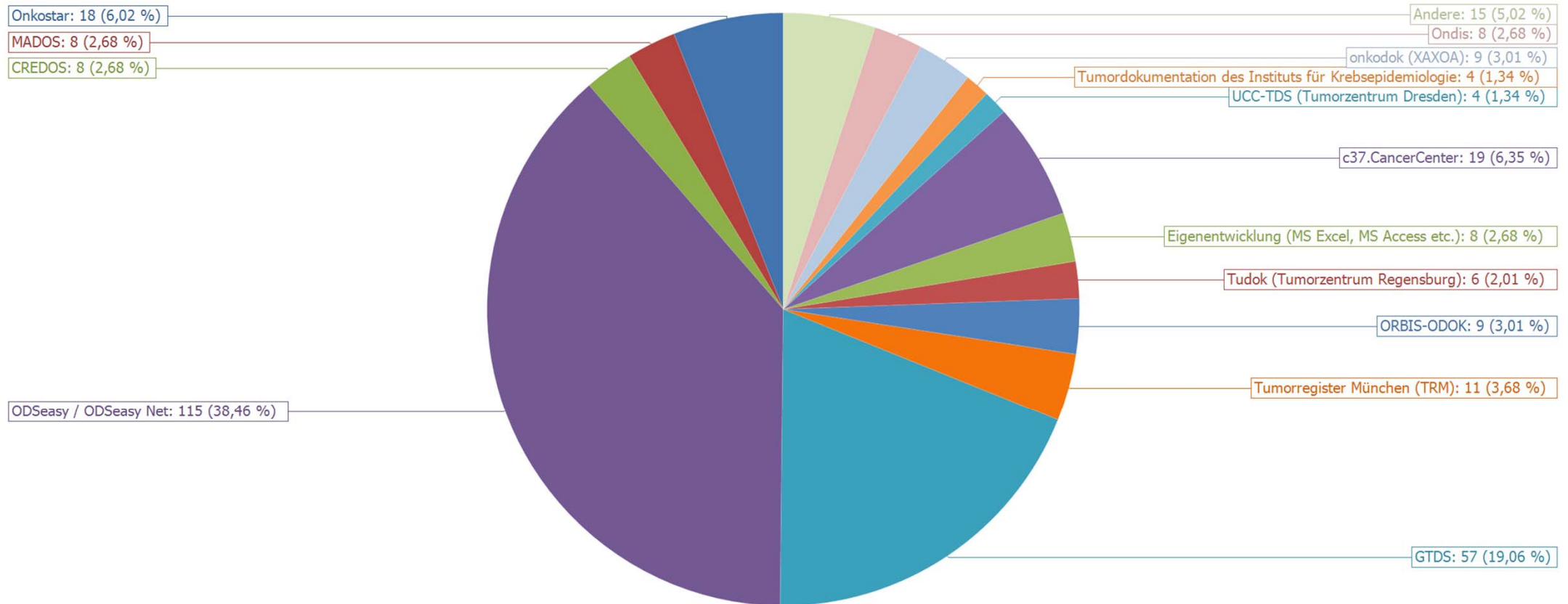
	Standorte DKG u NRW	DKG-Brustkrebszentren					
	31.12.2020	31.12.2020	31.12.2019	31.12.2018	31.12.2017	31.12.2016	31.12.2015
im Jahresbericht berücksichtigte Standorte	299	280	276	278	275	275	275
entspricht	-	98,6%	97,9%	99,3%	98,2%	98,2%	98,6%
Primärfälle gesamt*	65.356	60.752	57.589	55.715	54.385	53.837	52.965
Primärfälle pro Standort (Mittelwert)*	218,6	217	209	200	198	196	193
Primärfälle pro Standort (Median)*	182	182	180,5	178	175	177	169

Brustzentren NRW	31.12.2020	Der vorliegende Jahresbericht betrachtet die im Zertifizierungssystem der Deutschen Krebsgesellschaft (DKG) zertifizierten Brustkrebszentren sowie erstmals ab 2021 Brustzentren des Landes NRW, die sich an dem Datenmanagement der DKG beteiligen. Grundlage für die Diagramme des Jahresberichtes ist das Datenblatt. Die hier veröffentlichten Kennzahlen beziehen sich auf das Kennzahlenjahr 2019. Sie stellen für die in 2020 durchgeführten Audits die Bewertungsgrundlage dar.
im Jahresbericht berücksichtigte Standorte	19	DKG-Brustkrebszentren: In dem Jahresbericht sind 280 der 284 DKG-zertifizierten Zentrumsstandorte enthalten. Ausgenommen sind 4 Standorte, die im Jahr 2020 zum ersten Mal zertifiziert wurden (Datenabbildung komplettes Kalenderjahr für Erstzertifizierungen nicht verpflichtend). Die DKG-zertifizierten Standorte, die auch NRW zertifiziert sind (= 19 Standorte), sind Teilmenge der 280 Standorte. In allen 284 Standorten wurden insgesamt 61.356 Primärfälle Mammakarzinom behandelt.
Primärfälle gesamt*	4.604	Brustzentren NRW: In den Jahresbericht aufgenommen sind 19 Zentrumsstandorte des Landes NRW, die sich am Datenmanagement der DKG beteiligen. In den 19 Standorten wurden insgesamt 4.604 Primärfälle Mammakarzinom behandelt.
Primärfälle pro Standort (Mittelwert)*	242	
Primärfälle pro Standort (Median)*	171	

* Die Zahlen basieren auf den im Jahresbericht aufgeführten Standorten.

Eine aktuelle Übersicht aller Standorte ist unter www.oncomap.de abgebildet. Es kann mittels des Filters „Zertifikat“ eine gemeinsame oder nach zertifizierten und anerkannten Standorten getrennte Ansicht gewählt werden.

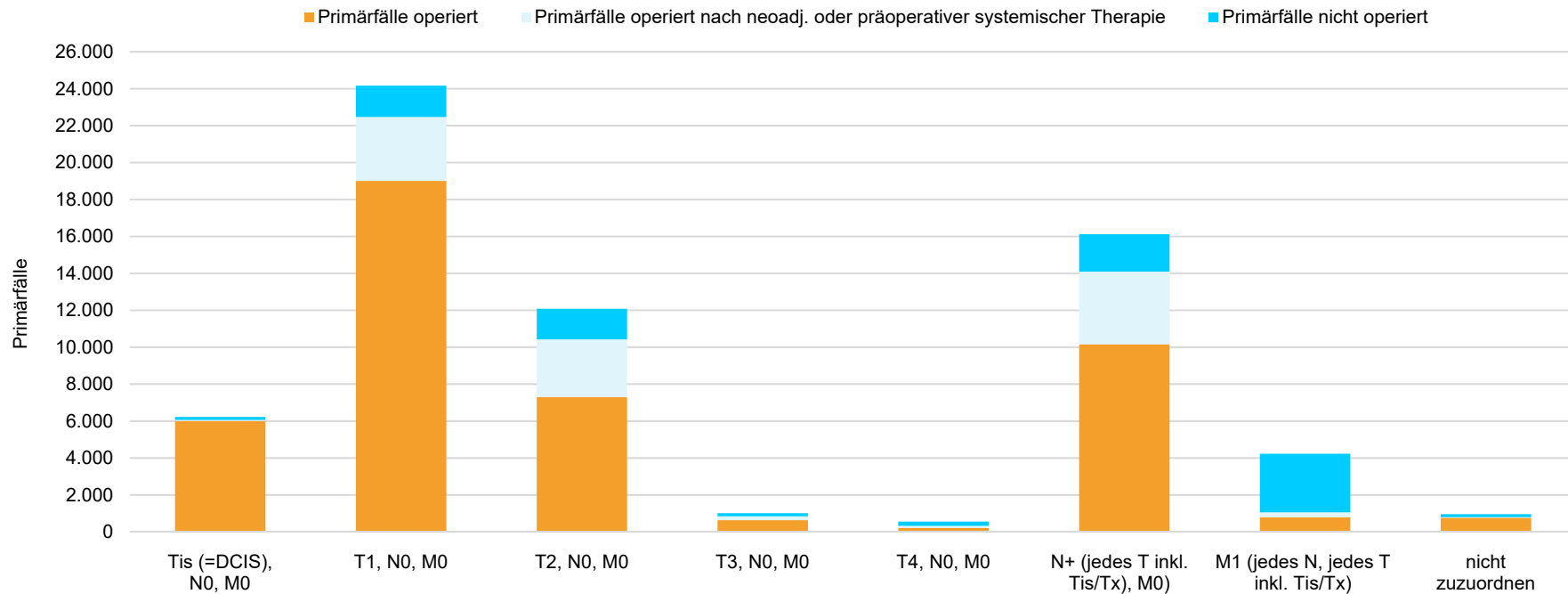
Tumordokumentationssysteme in den Zentrumsstandorten



Legende:	
Andere	System in < 4 Standorten genutzt

Die Angaben zum Tumordokumentationssystem wurden aus dem Datenblatt (Tabellenblatt Basisdaten) entnommen. Die Angabe von mehreren Systemen ist nicht möglich. Vielfach erfolgt eine Unterstützung durch die Krebsregister bzw. kann über ein bestimmtes Tumordokumentationssystem eine direkte Verbindung zum Krebsregister bestehen.

Basisdaten – Primärfälle Mammakarzinom



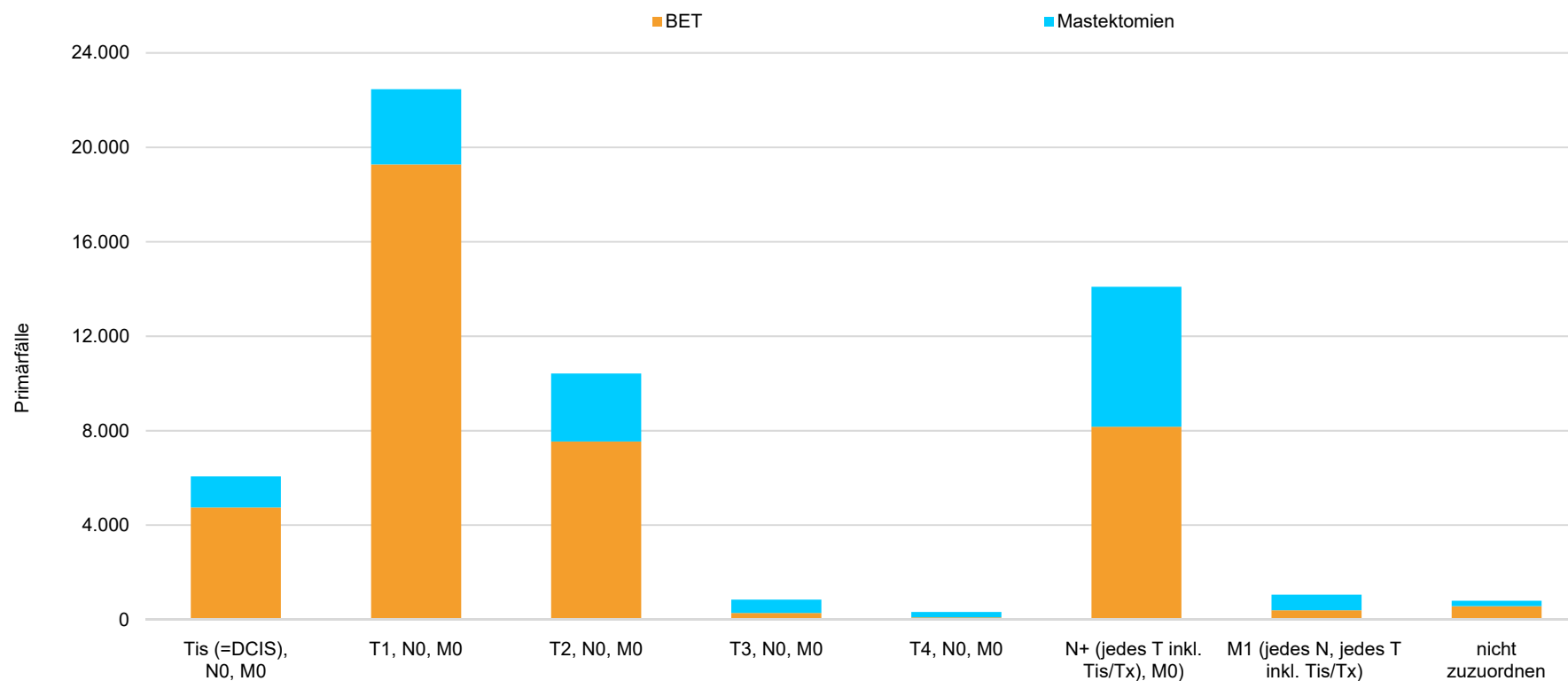
	Tis (=DCIS), NO, M0	T1, NO, M0	T2, NO, M0	T3, NO, M0	T4, NO, M0	N+ (jedes T inkl. Tis/Tx), M0)	M1 (jedes N, jedes T inkl. Tis/Tx)	nicht zuzuordnen*	Gesamt
Primärfälle nicht operiert	163 (2,62%)	1.711 (7,08%)	1.661 (13,74%)	163 (16,17%)	232 (41,73%)	2.026 (12,57%)	3.176 (75,06%)	157 (16,44%)	9.289
Primärfälle operiert mit neoadj. Th.**	55 (0,88%)	3.454 (14,29%)	3.112 (25,75%)	211 (20,93%)	109 (19,60%)	3.929 (24,37%)	264 (6,24%)	32 (3,35%)	11.166
Primärfälle operiert ohne neoadj. Th.***	6.010 (96,50%)	19.008 (78,63%)	7.312 (60,50%)	634 (62,90%)	215 (38,67%)	10.165 (63,06%)	791 (18,70%)	766 (80,21%)	44.901
Primärfälle gesamt	6.228	24.173	12.085	1.008	556	16.120	4.231	955	65.356

* nicht zuzuordnen: z.B. T1, N0, Mx

** Primärfälle operiert mit neoadjuvanter oder präoperativer systemischer Therapie

*** Primärfälle operiert ohne neoadjuvante oder präoperative systemische Therapie

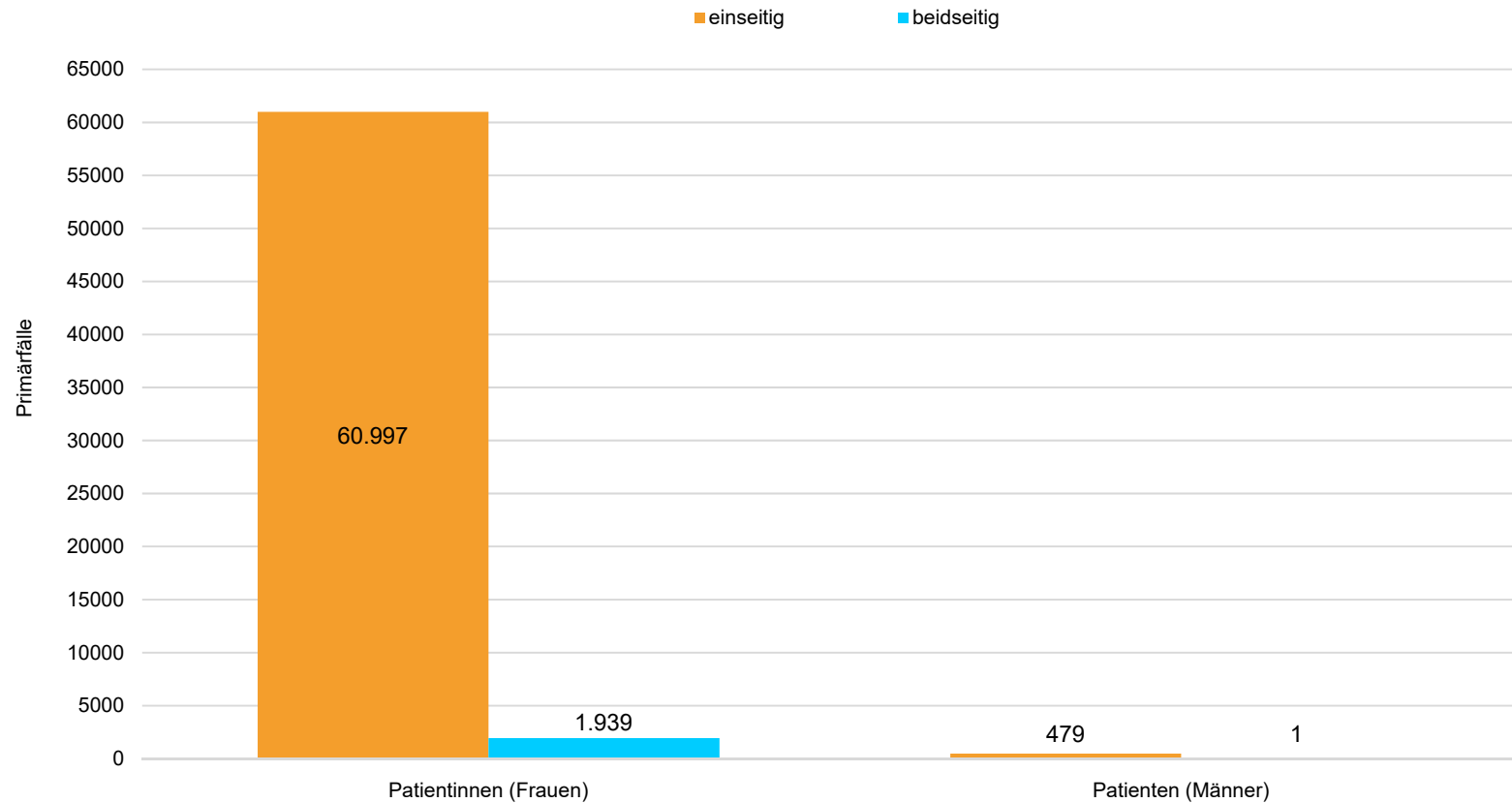
Basisdaten – Verteilung operierte Primärfälle Mammakarzinom



	Tis (=DCIS), NO, M0	T1, NO, M0	T2, NO, M0	T3, NO, M0	T4, NO, M0	N+ (jedes T inkl. Tis/Tx), M0)	M1 (jedes N, jedes T inkl. Tis/Tx)	nicht zuzuordnen*	Gesamt
Mastektomien	1.321 (21,78%)	3.188 (14,19%)	2.883 (27,66%)	563 (66,63%)	227 (70,06%)	5.928 (42,06%)	661 (62,65%)	226 (28,32%)	14.997
BET	4.744 (78,22%)	19.274 (85,81%)	7.541 (72,34%)	282 (33,37%)	97 (29,94%)	8.166 (57,94%)	394 (37,35%)	572 (71,68%)	41.070
Operierte Primärfälle gesamt	6.065	22.462	10.424	845	324	14.094	1.055	798	56.067

* nicht zuzuordnen: z.B. T1, N0, Mx

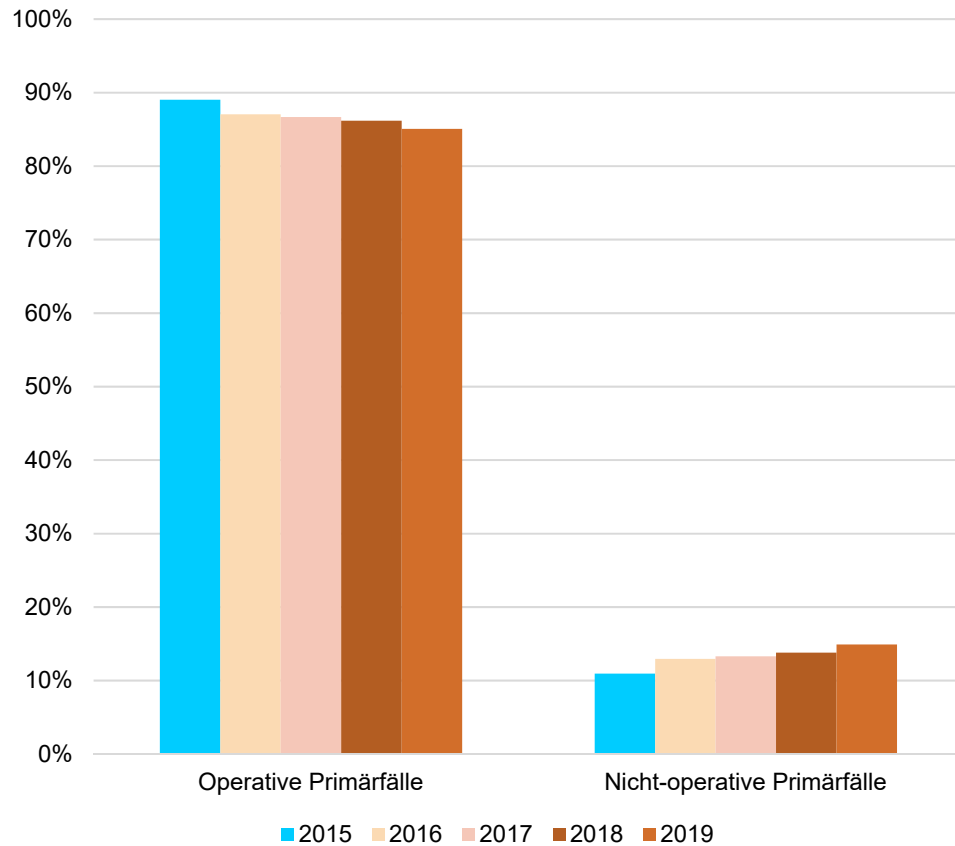
Basisdaten



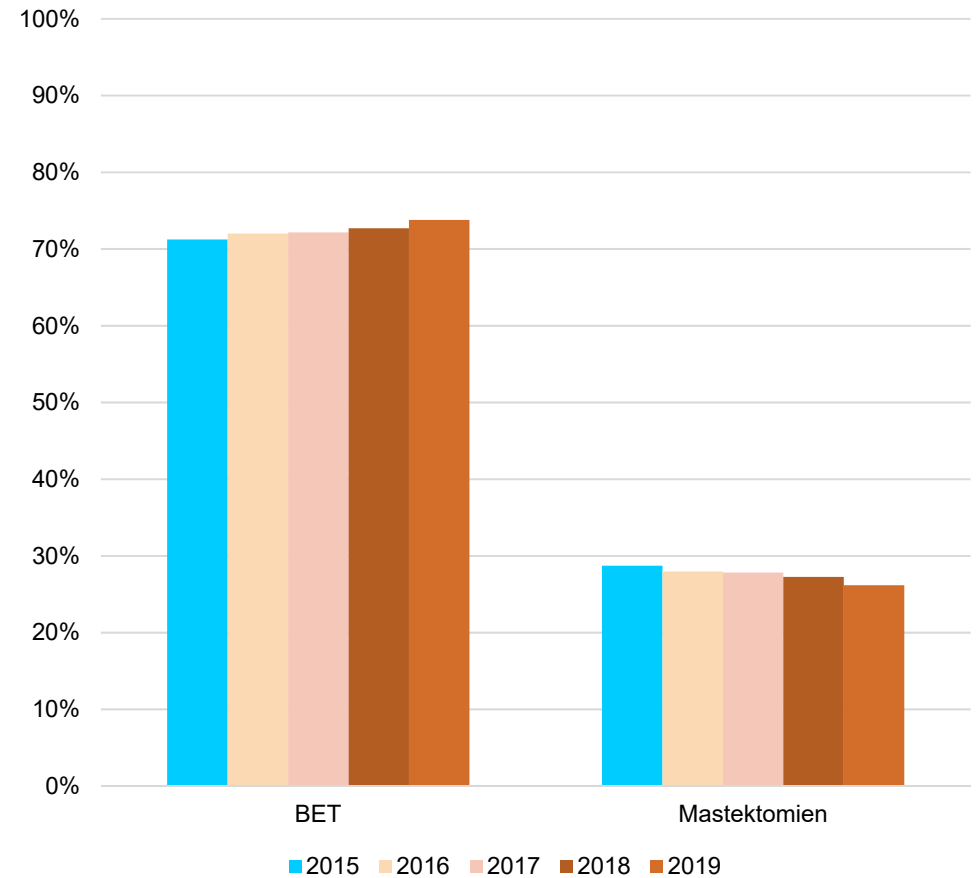
	Patientinnen (Frauen)	Patienten (Männer)	Primärfälle Gesamt
einseitig	60.997 (96,92%)	479 (99,79%)	61.476
beidseitig (synchron)	1.939 (3,08%)	1 (0,21%)	3.880
			65.356
Gesamt	62.936	480	

Basisdaten – Entwicklung 2015 - 2019

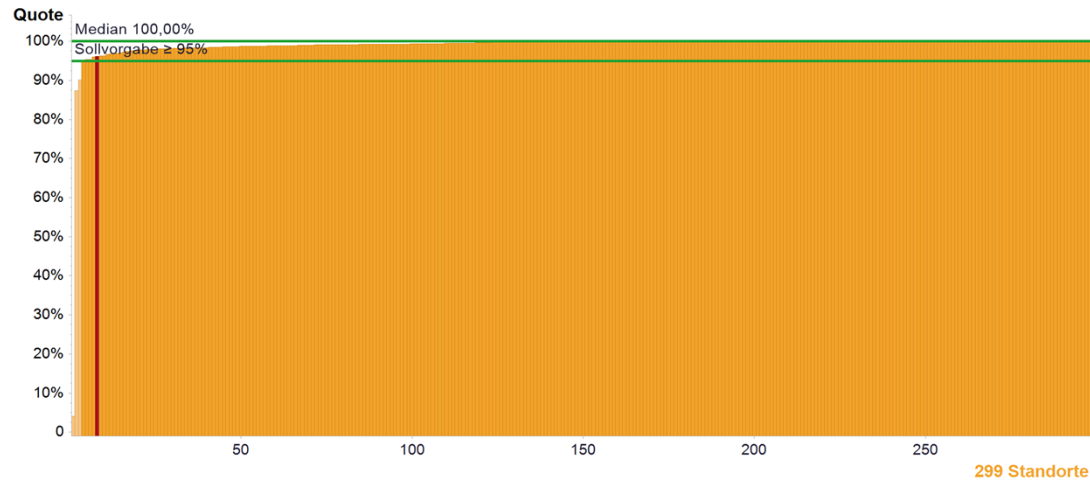
Verteilung zwischen Operativen und Nicht-operativen Primärfällen 2015-2019



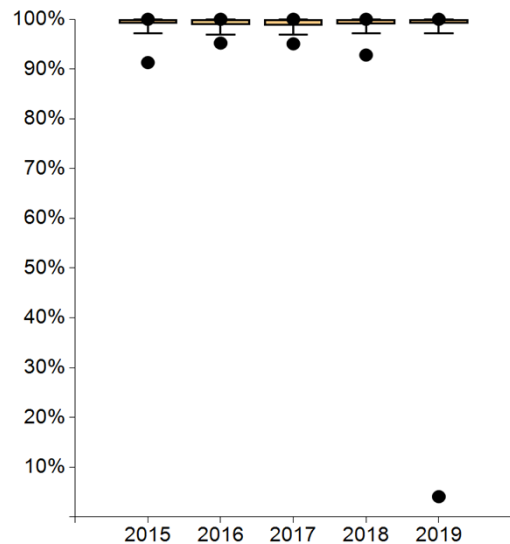
Verteilung Operative Primärfälle 2015-2019



1. Postoperative Fallbesprechung



	Kennzahldefinition	FAB-Z059 G				
		2015	2016	2017	2018	2019
Zähler	Primärfälle des Nenners, die in der Tumorkonferenz vorgestellt wurden	221	196	204	228	224
Nenner	Operierte Primärfälle (Primärfalldefinition siehe 1.2.0)	222	197	210	231	233
Quote	Sollvorgabe ≥ 95%	99,55%	99,49%	97,14%	98,70%	96,14%

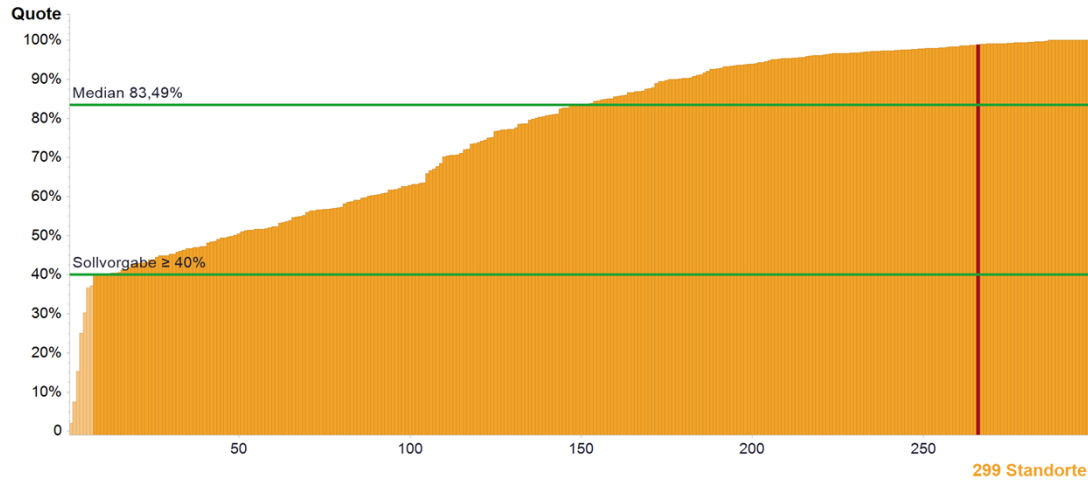


	2015	2016	2017	2018	2019
● Max	100%	100%	100%	100%	100%
95. Perzentil	100%	100%	100%	100%	100%
75. Perzentil	100%	100%	100%	100%	100%
Median	100%	100%	99,88%	100%	100%
25. Perzentil	99,11%	98,82%	98,73%	99,01%	99,10%
5. Perzentil	97,20%	96,95%	96,85%	97,21%	97,20%
● Min	91,30%	95,21%	95,07%	92,81%	4,08%

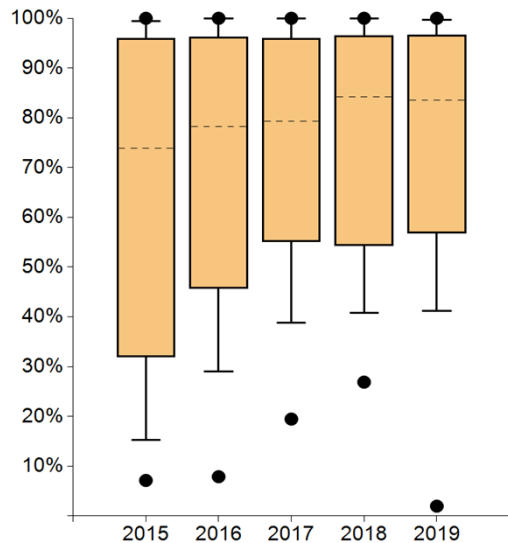
Standorte mit auswertbaren Daten		Standorte mit Sollvorgabe erfüllt	
Anzahl	%	Anzahl	%
299	100,00%	296	99,00%

Anmerkungen:

2. Prätherapeutische Fallbesprechung



	Kennzahldefinition	FAB-Z059 G				
		2015	2016	2017	2018	2019
Zähler	Primärfälle des Nenners, die in der prätherapeutischen Tumorkonferenz vorgestellt wurden	190	178	225	204	247
Nenner	Primärfälle	248	227	235	240	250
Quote	Sollvorgabe ≥ 40%	76,61%	78,41%	95,74%	85,00%	98,80%

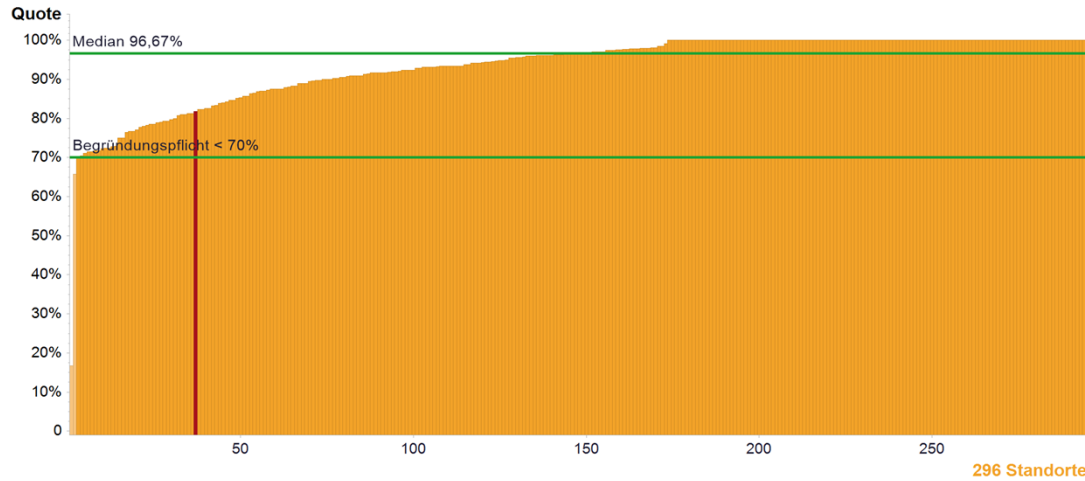


	2015	2016	2017	2018	2019
● Max	100%	100%	100%	100%	100%
95. Perzentil	99,41%	100%	100%	100%	99,65%
75. Perzentil	96,02%	96,18%	95,92%	96,44%	96,59%
Median	73,84%	78,29%	79,32%	84,24%	83,49%
25. Perzentil	32,00%	45,71%	55,14%	54,28%	56,79%
5. Perzentil	15,33%	29,05%	38,88%	40,79%	41,22%
● Min	7,14%	7,89%	19,47%	26,89%	1,97%

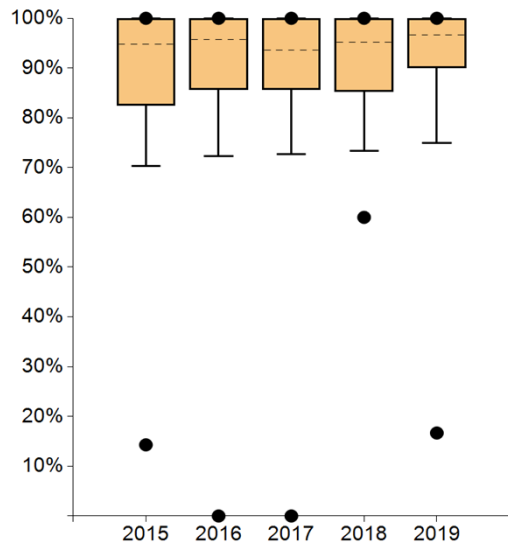
Standorte mit auswertbaren Daten		Standorte mit Sollvorgabe erfüllt	
Anzahl	%	Anzahl	%
299	100,00%	292	97,66%

Anmerkungen:

3. Fallbesprechung bei Lokalrezidiv/ Metastasen



	Kennzahldefinition	FAB-Z059 G				
		2015	2016	2017	2018	2019
Zähler	Patienten des Nenners, die in der Tumorkonferenz vorgestellt wurden	26	25	21	37	45
Nenner	Patienten mit 1. Lokalrezidiv u./o. mit 1. Fernmetastasierung (ohne primär M1 Pat.)	30	27	24	49	55
Quote	Begründungspflicht* $\lt; 70\%$	86,67%	92,59%	87,50%	75,51%	81,82%



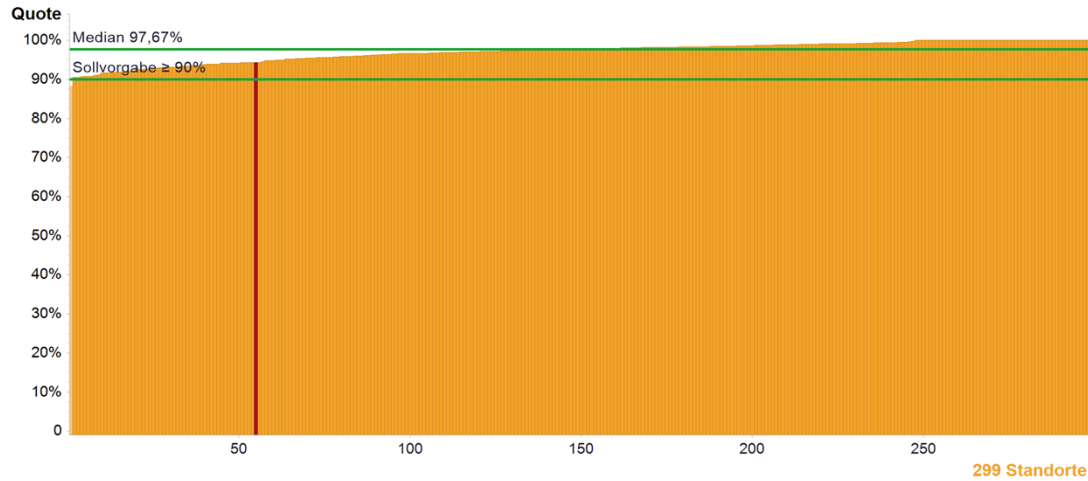
	2015	2016	2017	2018	2019
Max	100%	100%	100%	100%	100%
95. Perzentil	100%	100%	100%	100%	100%
75. Perzentil	100%	100%	100%	100%	100%
Median	94,80%	95,74%	93,56%	95,24%	96,67%
25. Perzentil	82,42%	85,71%	85,71%	85,27%	90,00%
5. Perzentil	70,34%	72,29%	72,67%	73,33%	75,00%
Min	14,29%	0,00%	0,00%	60,00%	16,67%

Standorte mit auswertbaren Daten		Standorte innerhalb der Plausibilitätsgrenzen	
Anzahl	%	Anzahl	%
296	99,00%	294	99,32%

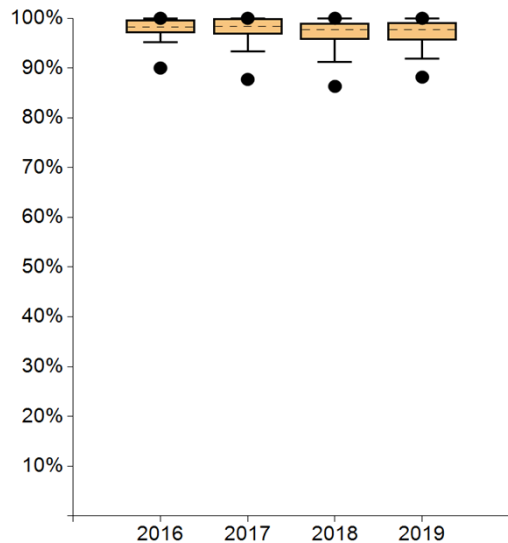
Anmerkungen:

* Bei Werten außerhalb der Plausibilitätsgrenze(n) besteht eine Begründungspflicht der Zentren.

4. Strahlentherapie nach BET bei inv. Mammakarzinom (LL QI 7)



	Kennzahlendefinition	FAB-Z059 G				
		2015	2016	2017	2018	2019
Zähler	Primärfälle des Nenners, bei denen eine Radiatio empfohlen wurde	126	107	k.A.	117	132
Nenner	Primärfälle mit invasivem Mammakarzinom und BET (ohne primär M1 Pat.)	129	108	k.A.	126	140
Quote	Sollvorgabe ≥ 90%	97,67%	99,07%	k.A.	92,86%	94,29%

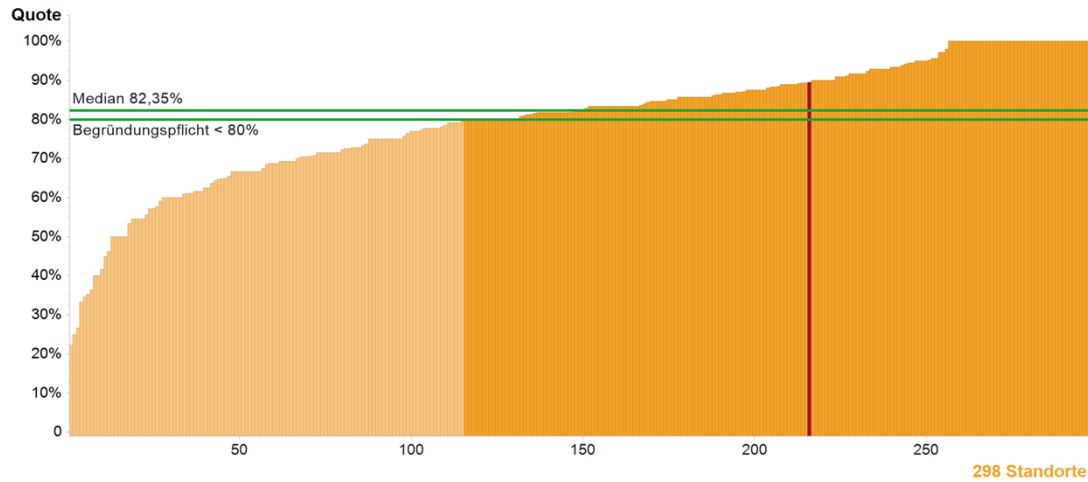


	2015	2016	2017	2018	2019
● Max	100%	100%	-----	100%	100%
95. Perzentil	100%	100%	-----	100%	100%
75. Perzentil	99,67%	100%	-----	98,97%	99,10%
Median	98,20%	98,39%	-----	97,73%	97,67%
25. Perzentil	97,08%	96,76%	-----	95,71%	95,60%
5. Perzentil	95,18%	93,33%	-----	91,17%	91,89%
● Min	90,00%	87,72%	-----	86,32%	88,17%

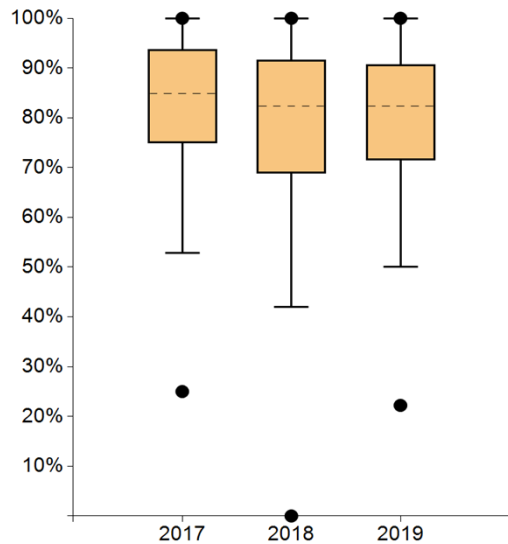
Standorte mit auswertbaren Daten		Standorte mit Sollvorgabe erfüllt	
Anzahl	%	Anzahl	%
299	100,00%	298	99,67%

Anmerkungen:

5. Strahlentherapie nach BET bei DCIS



	Kennzahldefinition	FAB-Z059 G				
		2015	2016	2017	2018	2019
Zähler	Primärfälle des Nenners, bei denen eine Radiatio begonnen wurde	k.A.	k.A.	10	18	17
Nenner	Primärfälle mit DCIS und BET	k.A.	k.A.	14	21	19
Quote	Begründungspflicht* <80%	k.A.	k.A.	71,43%	85,71%	89,47%



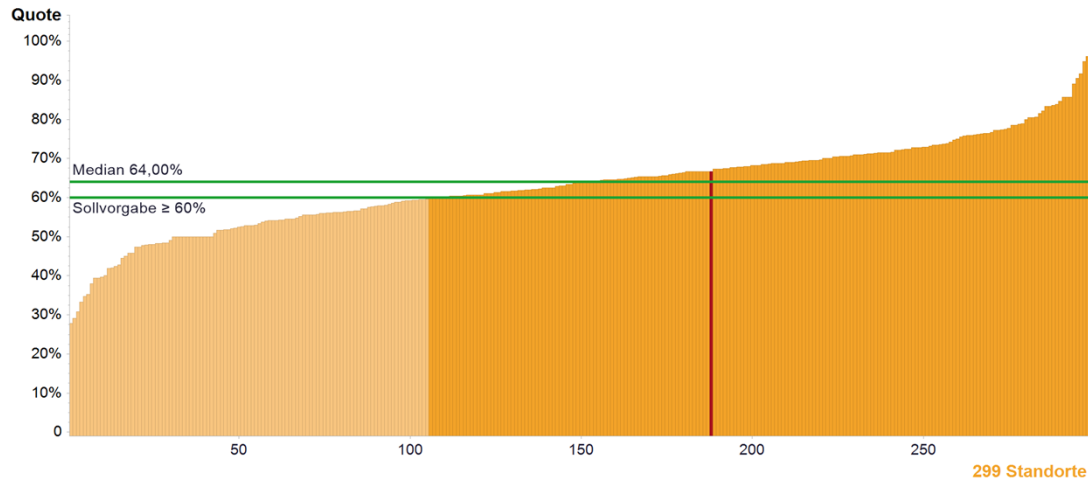
	2015	2016	2017	2018	2019
● Max	----	----	100%	100%	100%
95. Perzentil	----	----	100%	100%	100%
75. Perzentil	----	----	93,75%	91,67%	90,68%
Median	----	----	84,93%	82,35%	82,35%
25. Perzentil	----	----	75,00%	68,83%	71,43%
5. Perzentil	----	----	52,82%	42,00%	50,00%
● Min	----	----	25,00%	0,00%	22,22%

Standorte mit auswertbaren Daten		Standorte innerhalb der Plausibilitätsgrenzen	
Anzahl	%	Anzahl	%
298	99,67%	183	61,41%

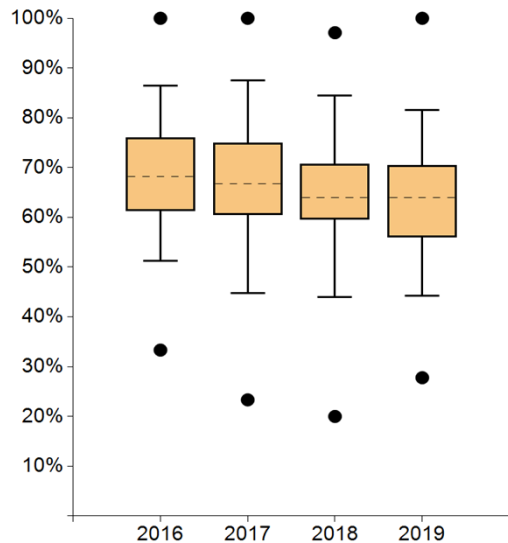
Anmerkungen:

* Bei Werten außerhalb der Plausibilitätsgrenze(n) besteht eine Begründungspflicht der Zentren.

6. Chemotherapie bei Rez. pos. und nodalpos. Befund



	Kennzahldefinition	FAB-Z059 G				
		2015	2016	2017	2018	2019
Zähler	Primärfälle des Nenners, bei denen eine Chemotherapie empfohlen wurde	28	31	k.A.	35	30
Nenner	Primärfälle mit invasivem Mammakarzinom mit Rez. pos. und nodalpositivem Befund (ohne primär M1 Pat.)	53	51	k.A.	58	45
Quote	Sollvorgabe ≥ 60%	52,83%	60,78%	k.A.	60,34%	66,67%

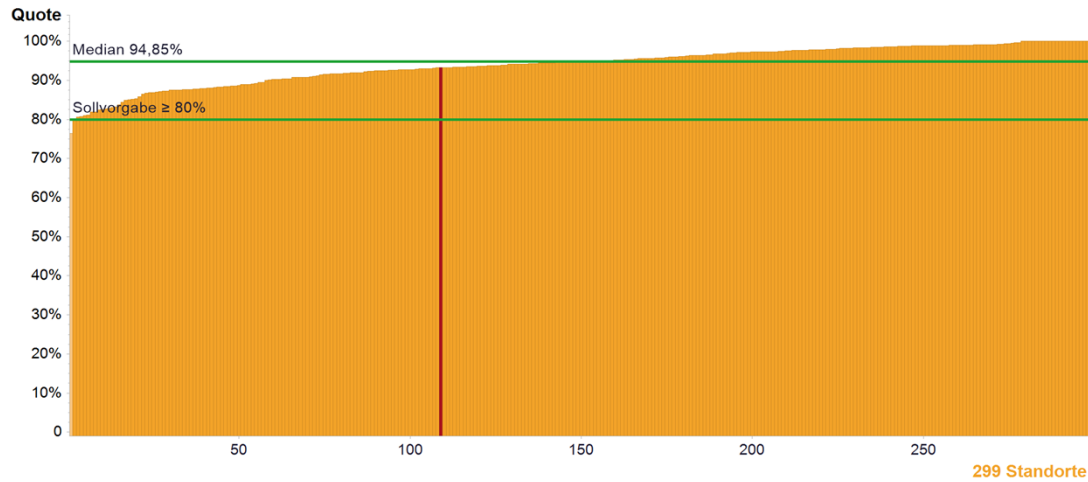


	2015	2016	2017	2018	2019
● Max	100%	100%	-----	97,10%	100%
95. Perzentil	86,43%	87,50%	-----	84,50%	81,55%
75. Perzentil	76,06%	75,00%	-----	70,76%	70,40%
Median	68,18%	66,67%	-----	64,00%	64,00%
25. Perzentil	61,36%	60,52%	-----	59,54%	56,03%
5. Perzentil	51,26%	44,79%	-----	43,92%	44,28%
● Min	33,33%	23,33%	-----	20,00%	27,78%

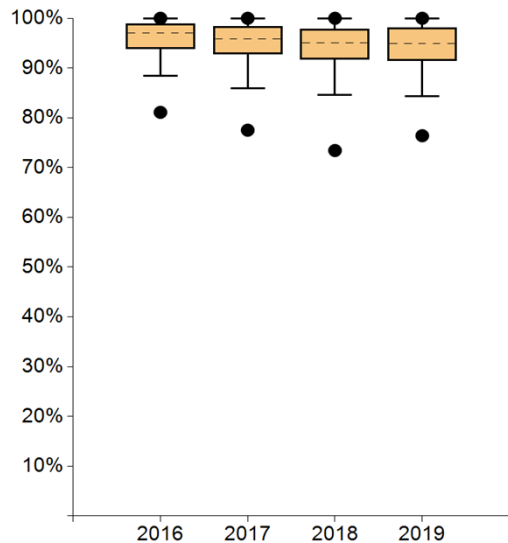
Standorte mit auswertbaren Daten		Standorte mit Sollvorgabe erfüllt	
Anzahl	%	Anzahl	%
299	100,00%	194	64,88%

Anmerkungen:

7. Endokrine Therapie bei steroidrez. positivem Befund (LL QI 8)



	Kennzahldefinition	FAB-Z059 G				
		2015	2016	2017	2018	2019
Zähler	Primärfälle des Nenners, bei denen eine endokrine Therapie empfohlen wurde	170	152	k.A.	161	151
Nenner	Primärfälle mit invasivem Mammakarzinom mit steroidrez. positivem Befund (ohne primär M1 Pat.)	173	159	k.A.	164	162
Quote	Sollvorgabe ≥ 80%	98,27%	95,60%	k.A.	98,17%	93,21%

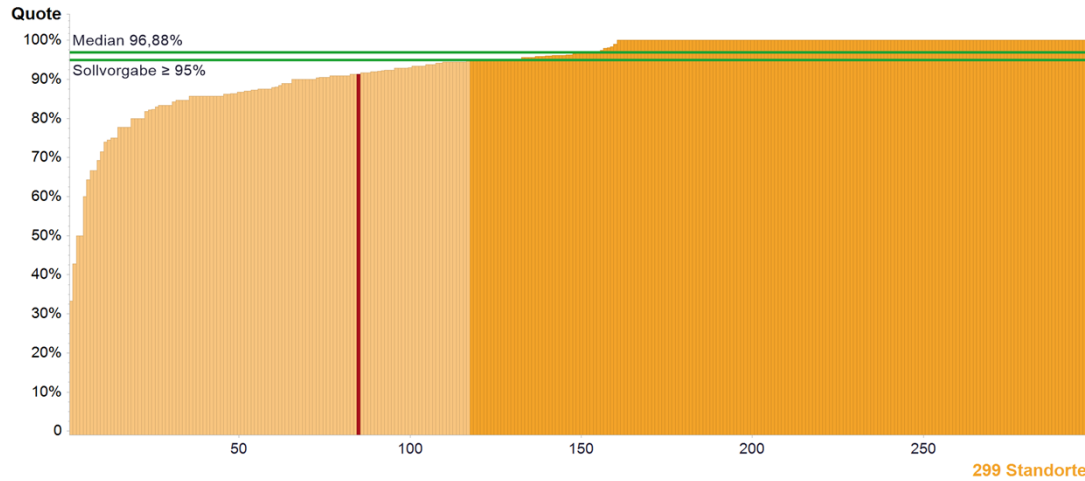


	2015	2016	2017	2018	2019
● Max	100%	100%	-----	100%	100%
95. Perzentil	100%	100%	-----	100%	100%
75. Perzentil	98,85%	98,42%	-----	97,87%	98,04%
Median	97,06%	95,89%	-----	95,07%	94,85%
25. Perzentil	93,85%	92,86%	-----	91,70%	91,52%
5. Perzentil	88,49%	85,97%	-----	84,61%	84,28%
● Min	81,10%	77,51%	-----	73,43%	76,40%

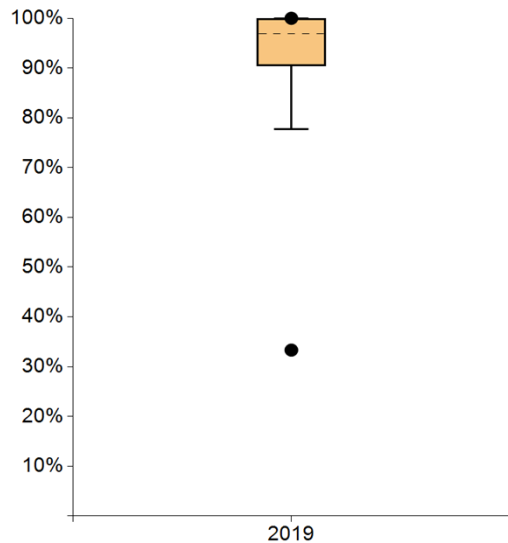
Standorte mit auswertbaren Daten		Standorte mit Sollvorgabe erfüllt	
Anzahl	%	Anzahl	%
299	100,00%	298	99,67%

Anmerkungen:

8. Trastuzumabtherapie über 1 Jahr bei HER-2 pos. Befund (LL QI 9)



	Kennzahldefinition	FAB-Z059 G				
		2015	2016	2017	2018	2019
Zähler	Primärfälle des Nenners, bei denen eine Trastuzumabtherapie über 1 Jahr empfohlen wurde	k.A.	k.A.	k.A.	k.A.	21
Nenner	Primärfälle mit invasivem Mammakarzinom mit HER-2 pos. Befund \geq pT1c (ohne primär M1 Pat.)	k.A.	k.A.	k.A.	k.A.	23
Quote	Sollvorgabe \geq 95%	k.A.	k.A.	k.A.	k.A.	91,30%

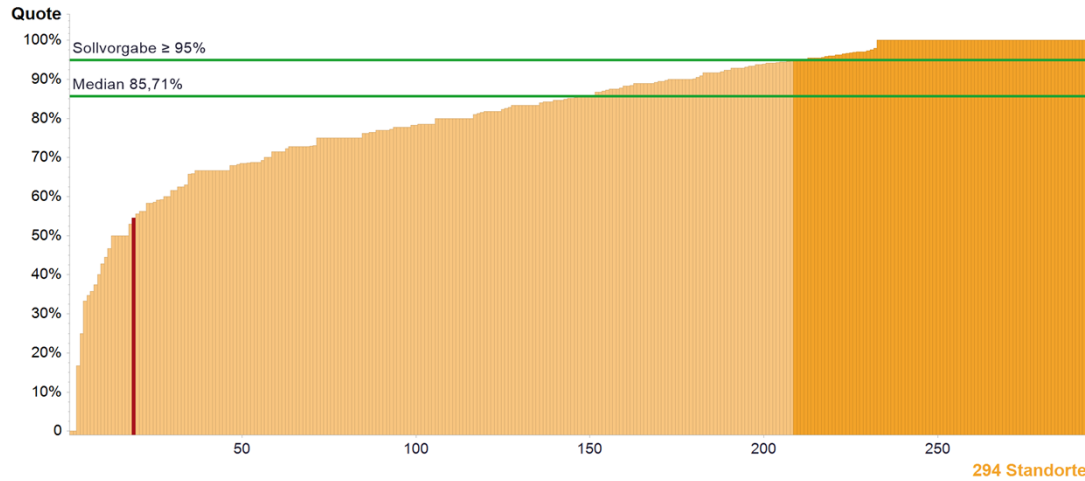


	2015	2016	2017	2018	2019
● Max	----	----	----	----	100%
95. Perzentil	----	----	----	----	100%
75. Perzentil	----	----	----	----	100%
Median	----	----	----	----	96,88%
25. Perzentil	----	----	----	----	90,48%
5. Perzentil	----	----	----	----	77,78%
● Min	----	----	----	----	33,33%

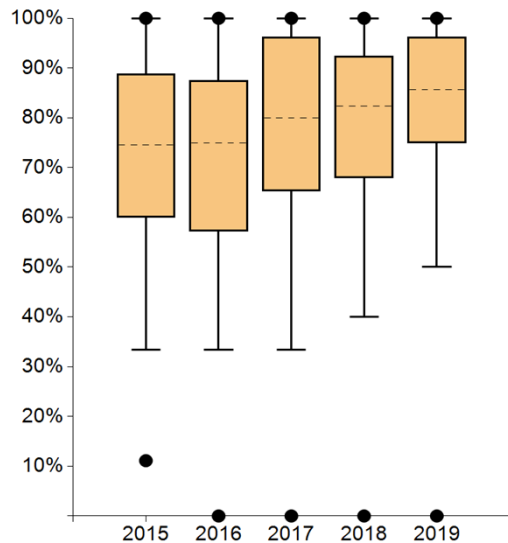
Standorte mit auswertbaren Daten		Standorte mit Sollvorgabe erfüllt	
Anzahl	%	Anzahl	%
299	100,00%	182	60,87%

Anmerkungen:

9. Endokrine Therapie bei Metastasierung (LL QI 4)



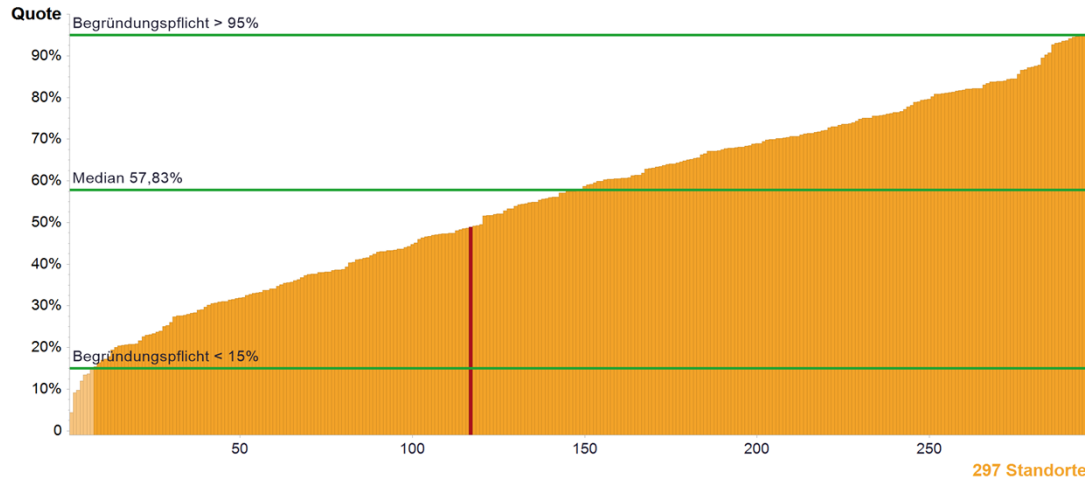
	Kennzahldefinition	FAB-Z059 G				
		2015	2016	2017	2018	2019
Zähler	Pateinten des Nenners, bei denen mit einer endokrin basierten Therapie im metastasierten Stadium als First-line-Therapie begonnen wurde	11	12	11	13	12
Nenner	Patienten mit steroidrez. pos. und HER2-negativem inv. Mammakarzinom mit 1. Fernmetastasierung (incl. Primär M1 Pat.)	30	27	26	24	22
Quote	Sollvorgabe ≥ 95%	36,67%	44,44%	42,31%	54,17%	54,55%



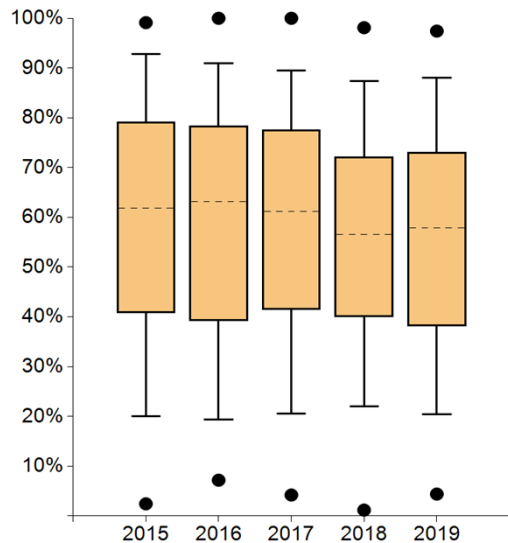
	2015	2016	2017	2018	2019
● Max	100%	100%	100%	100%	100%
95. Perzentil	100%	100%	100%	100%	100%
75. Perzentil	88,89%	87,50%	96,30%	92,45%	96,23%
Median	74,54%	75,00%	80,00%	82,35%	85,71%
25. Perzentil	60,00%	57,14%	65,22%	67,87%	75,00%
5. Perzentil	33,33%	33,33%	33,33%	40,00%	50,00%
● Min	11,11%	0,00%	0,00%	0,00%	0,00%

Standorte mit auswertbaren Daten		Standorte mit Sollvorgabe erfüllt	
Anzahl	%	Anzahl	%
294	98,33%	86	29,25%
Anmerkungen:			

10. Psychoonkologische Betreuung (Gespräch ≥ 25 Min.)



	Kennzahldefinition	FAB-Z059 G				
		2015	2016	2017	2018	2019
Zähler	Patienten des Nenners, die stationär oder ambulant psychoonkologisch betreut wurden (Gesprächsdauer ≥ 25 Min.)	213	180	186	160	149
Nenner	Primärfallpatienten + Patienten mit 1. Lokalrezidiv u./o. mit 1. Fernmetastasierung (ohne primär M1 Pat., da bereits in den Primärfällen enthalten)	278	254	259	289	305
Quote	Begründungspflicht* <15% und >95%	76,62%	70,87%	71,81%	55,36%	48,85%



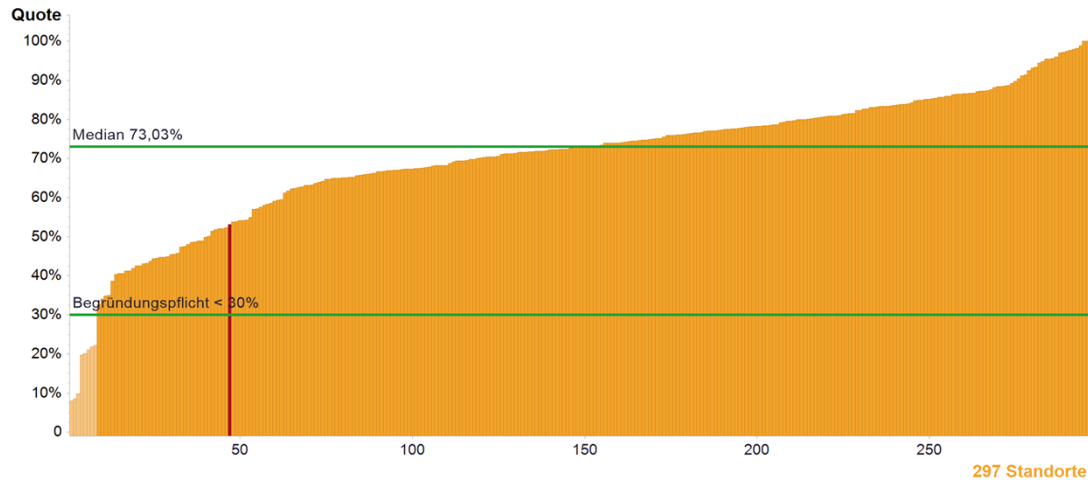
	2015	2016	2017	2018	2019
● Max	99,12%	100%	100%	98,11%	97,43%
95. Perzentil	92,81%	90,90%	89,54%	87,44%	88,10%
75. Perzentil	79,18%	78,38%	77,60%	72,20%	73,03%
Median	61,82%	63,14%	61,23%	56,55%	57,83%
25. Perzentil	40,82%	39,15%	41,46%	40,00%	38,10%
5. Perzentil	20,05%	19,31%	20,60%	22,01%	20,47%
● Min	2,44%	7,19%	4,21%	1,18%	4,40%

Standorte mit auswertbaren Daten		Standorte innerhalb der Plausibilitätsgrenzen	
Anzahl	%	Anzahl	%
297	99,33%	288	96,97%

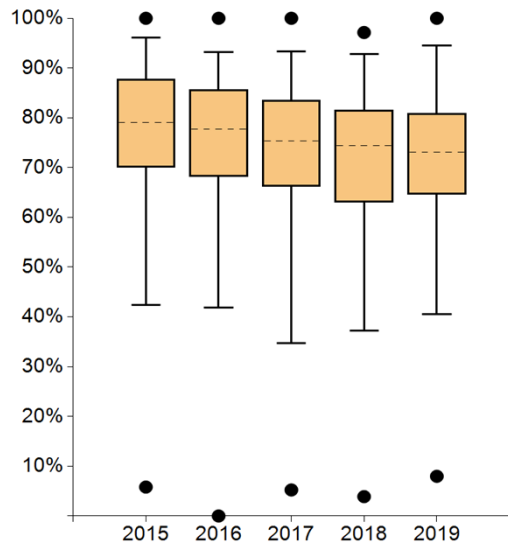
Anmerkungen:

* Bei Werten außerhalb der Plausibilitätsgrenze(n) besteht eine Begründungspflicht der Zentren.

11. Beratung Sozialdienst



	Kennzahldefinition	FAB-Z059 G				
		2015	2016	2017	2018	2019
Zähler	Patienten des Nenners, die stationär oder ambulant durch den Sozialdienst beraten wurden	171	163	177	136	162
Nenner	Primärfallpatienten + Patienten mit 1. Lokalrezidiv u./o. mit 1. Fernmetastasierung (ohne primär M1 Pat., da bereits in den Primärfällen enthalten)	278	254	259	289	305
Quote	Begründungspflicht* <30%	61,51%	64,17%	68,34%	47,06%	53,11%



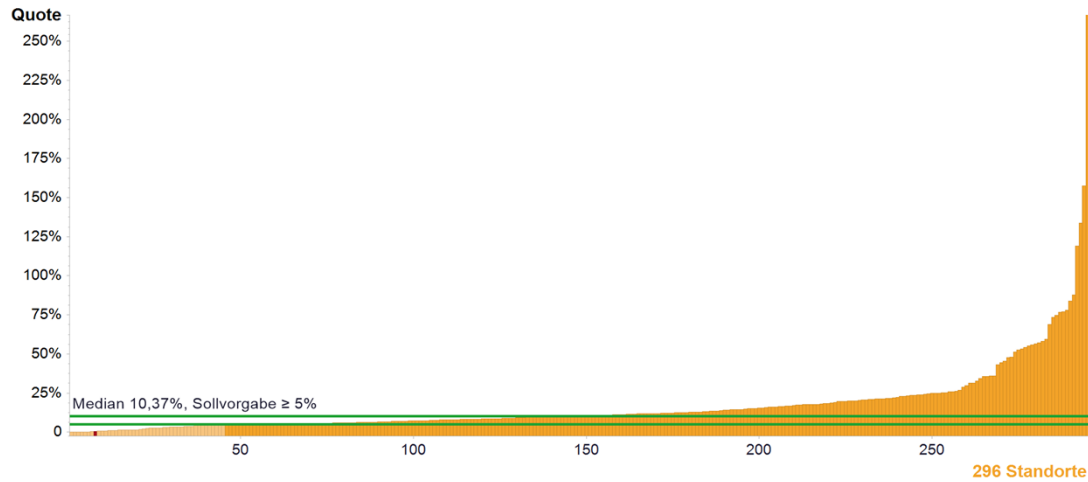
	2015	2016	2017	2018	2019
Max	100%	100%	100%	97,14%	100%
95. Perzentil	96,12%	93,21%	93,32%	92,79%	94,52%
75. Perzentil	87,72%	85,67%	83,60%	81,61%	80,85%
Median	78,99%	77,75%	75,29%	74,41%	73,03%
25. Perzentil	70,02%	68,22%	66,16%	63,07%	64,68%
5. Perzentil	42,33%	41,86%	34,66%	37,20%	40,59%
Min	5,81%	0,00%	5,23%	3,89%	7,97%

Standorte mit auswertbaren Daten		Standorte innerhalb der Plausibilitätsgrenzen	
Anzahl	%	Anzahl	%
297	99,33%	289	97,31%

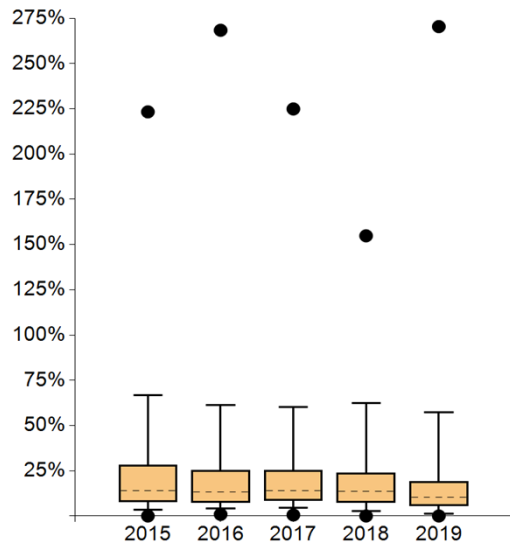
Anmerkungen:

* Bei Werten außerhalb der Plausibilitätsgrenze(n) besteht eine Begründungspflicht der Zentren.

12. Anteil Studienpatienten



	Kennzahldefinition	FAB-Z059 G				
		2015	2016	2017	2018	2019
Zähler	Patienten die in eine Studie mit Ethikvotum eingebracht wurden	44	45	98	98	1
Nenner	Primärfälle	248	227	235	240	250
Quote	Sollvorgabe $\geq 5\%$	17,74%	19,82%	41,70%	40,83%	0,40%

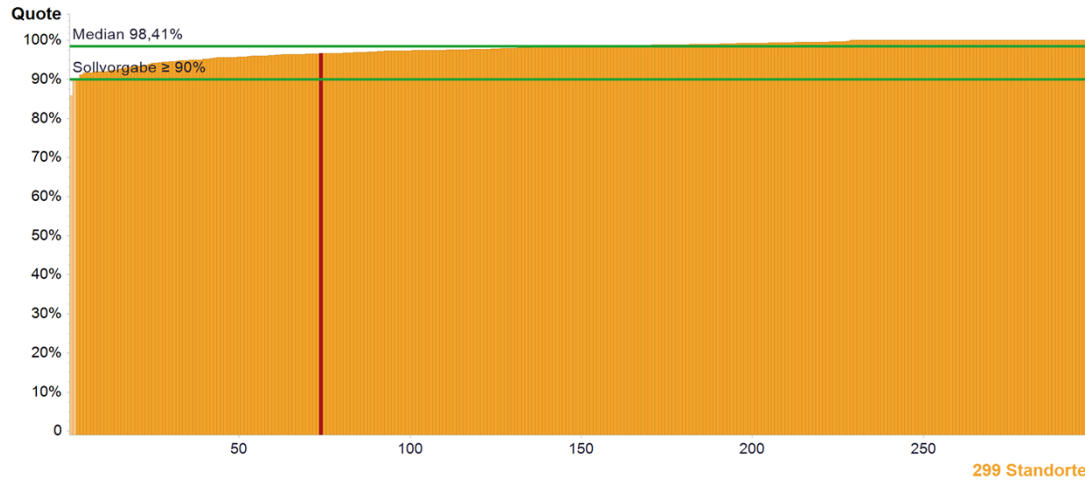


	2015	2016	2017	2018	2019
Max	223,28%	268,38%	224,90%	154,80%	270,40%
95. Perzentil	66,65%	61,16%	60,09%	62,39%	57,35%
75. Perzentil	28,18%	25,36%	25,12%	23,61%	19,04%
Median	13,95%	13,24%	13,99%	13,63%	10,37%
25. Perzentil	7,92%	7,43%	8,39%	7,49%	5,71%
5. Perzentil	3,31%	4,08%	4,35%	2,72%	1,30%
Min	0,00%	0,88%	0,56%	0,00%	0,00%

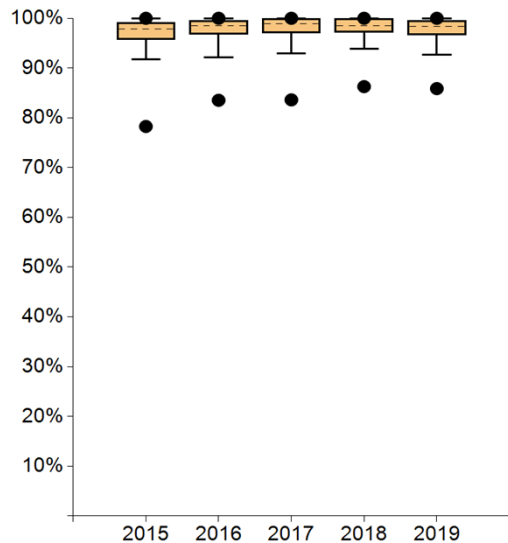
Standorte mit auswertbaren Daten		Standorte mit Sollvorgabe erfüllt	
Anzahl	%	Anzahl	%
296	99,00%	251	84,80%

Anmerkungen:

13. Prätherapeutische histologische Sicherung (LL QI 1)



	Kennzahldefinition	FAB-Z059 G				
		2015	2016	2017	2018	2019
Zähler	Primärfälle des Nenners mit prätherapeutischer histologischer Diagnosesicherung durch Stanz- oder Vakuumbiopsie	218	194	204	227	225
Nenner	Primärfälle mit Ersteingriff und Histologie invasives Mammakarzinom oder DCIS	222	197	210	231	233
Quote	Sollvorgabe ≥ 90%	98,20%	98,48%	97,14%	98,27%	96,57%

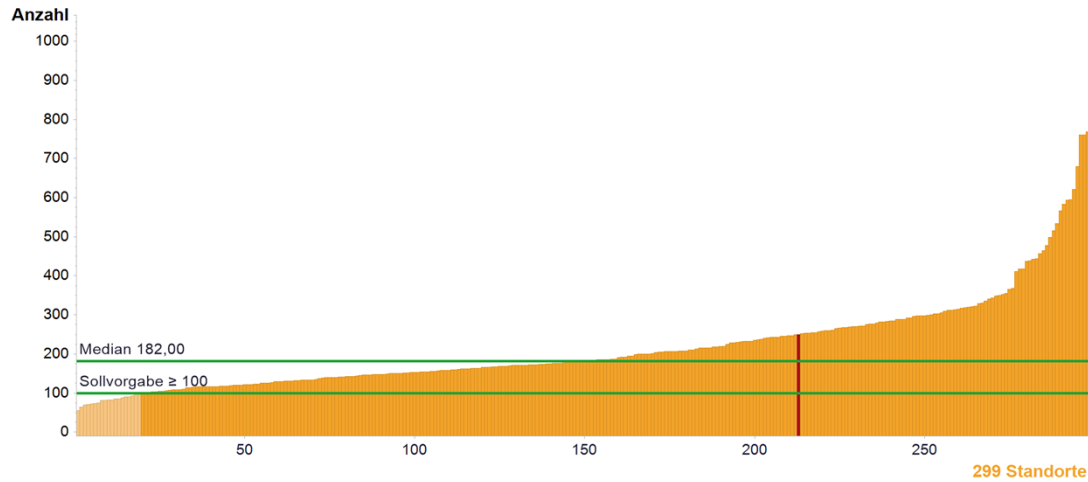


	2015	2016	2017	2018	2019
Max	100%	100%	100%	100%	100%
95. Perzentil	100%	100%	100%	100%	100%
75. Perzentil	99,21%	99,55%	100%	100%	99,59%
Median	97,89%	98,53%	98,89%	98,54%	98,41%
25. Perzentil	95,73%	96,79%	97,04%	97,11%	96,63%
5. Perzentil	91,74%	92,08%	92,95%	93,81%	92,66%
Min	78,26%	83,52%	83,61%	86,27%	85,87%

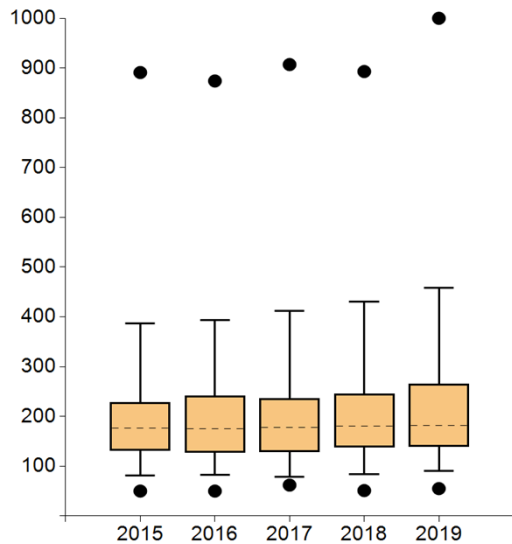
Standorte mit auswertbaren Daten		Standorte mit Sollvorgabe erfüllt	
Anzahl	%	Anzahl	%
299	100,00%	297	99,33%

Anmerkungen:

14. Primärfälle Mammakarzinom



	Kennzahldefinition	FAB-Z059 G				
		2015	2016	2017	2018	2019
Anzahl	Primärfälle	248	227	235	240	250
	Sollvorgabe ≥ 100					

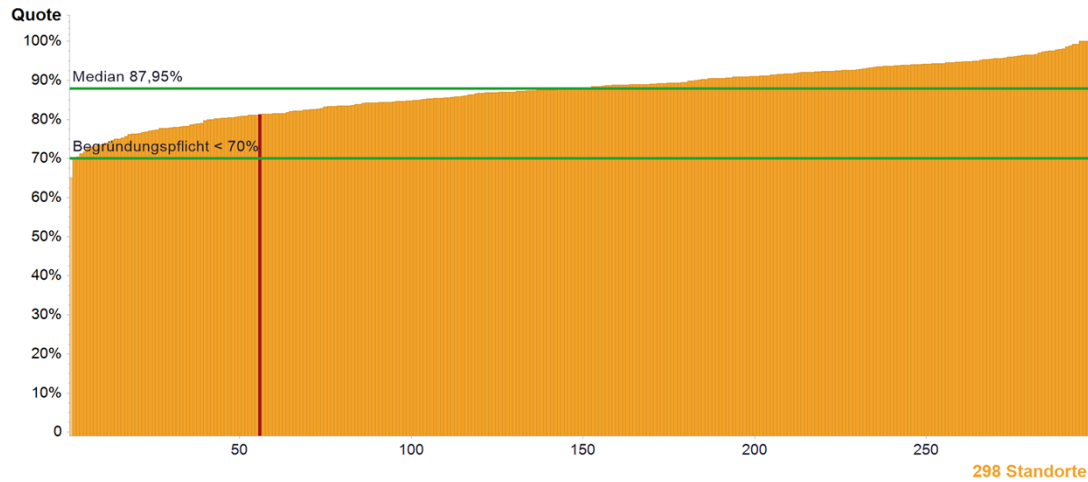


	2015	2016	2017	2018	2019
Max	891,00	874,00	907,00	893,00	1000,00
95. Perzentil	386,40	393,00	411,90	430,75	457,80
75. Perzentil	228,00	241,50	236,50	245,25	265,50
Median	177,00	175,00	178,00	180,50	182,00
25. Perzentil	131,00	127,50	128,25	137,75	140,00
5. Perzentil	81,70	83,10	78,00	84,25	90,00
Min	50,00	50,00	62,00	51,00	55,00

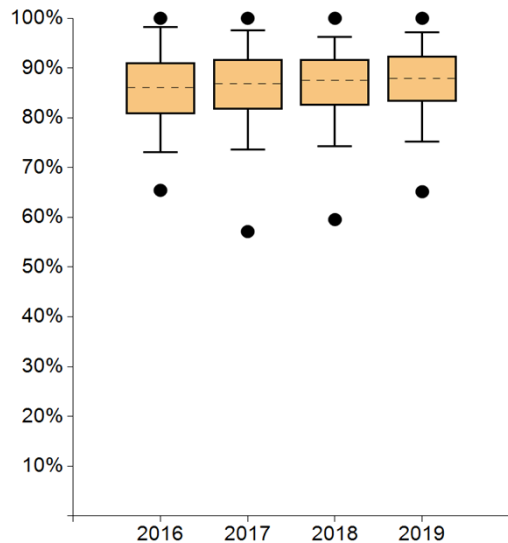
Standorte mit auswertbaren Daten		Standorte mit Sollvorgabe erfüllt	
Anzahl	%	Anzahl	%
299	100,00%	280	93,65%

Anmerkungen:

15. Anzahl operative Eingriffe für R0-Resektion bei BET



	Kennzahldefinition	FAB-Z059 G				
		2015	2016	2017	2018	2019
Zähler	Primärfälle des Nenners mit nur 1em operativen Eingriff bis zum endgültigen Operationszustand BET	k.A.	108	107	127	130
Nenner	Operierte Primärfälle mit BET und R0	k.A.	122	142	151	160
Quote	Begründungspflicht* <70%	k.A.	88,52%	75,35%	84,11%	81,25%



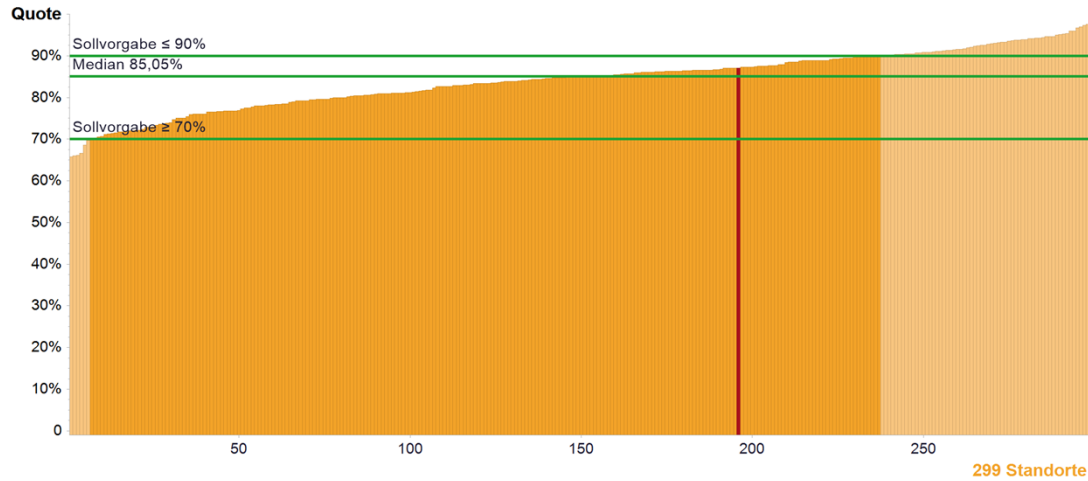
	2015	2016	2017	2018	2019
Max	-----	100%	100%	100%	100%
95. Perzentil	-----	98,17%	97,62%	96,30%	97,11%
75. Perzentil	-----	91,10%	91,79%	91,70%	92,45%
Median	-----	86,02%	86,83%	87,48%	87,95%
25. Perzentil	-----	80,81%	81,73%	82,52%	83,24%
5. Perzentil	-----	73,02%	73,64%	74,27%	75,23%
Min	-----	65,43%	57,14%	59,55%	65,15%

Standorte mit auswertbaren Daten		Standorte innerhalb der Plausibilitätsgrenzen	
Anzahl	%	Anzahl	%
298	99,67%	297	99,66%

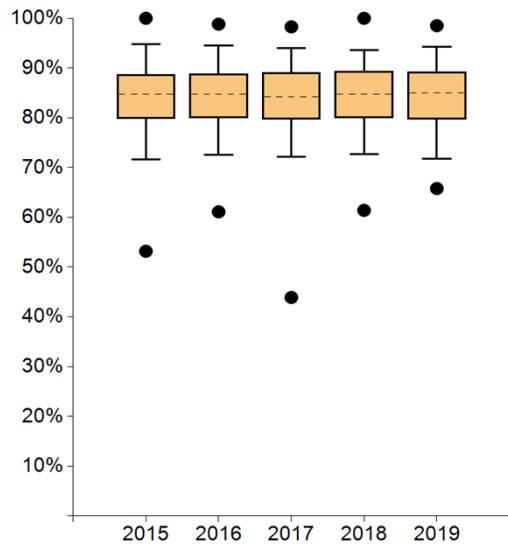
Anmerkungen:

* Bei Werten außerhalb der Plausibilitätsgrenze(n) besteht eine Begründungspflicht der Zentren.

16. Brusterhaltendes Vorgehen bei pT1



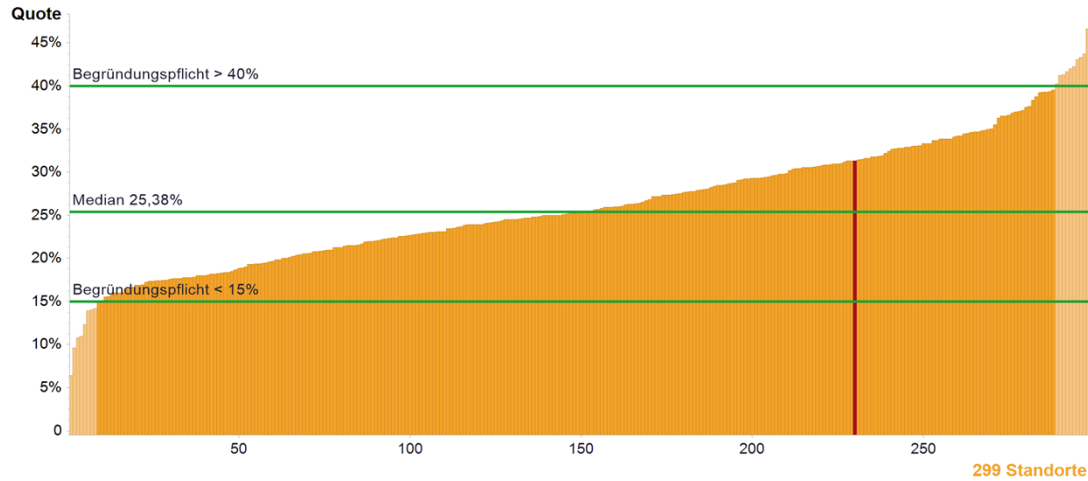
	Kennzahlendefinition	FAB-Z059 G				
		2015	2016	2017	2018	2019
Zähler	Primärfälle des Nenners mit BET (endgültiger Operationszustand)	87	88	85	79	74
Nenner	Operierte Primärfälle mit pT1 (inkl. (y)pT1)	114	114	101	91	85
Quote	Sollvorgabe 70 - 90%	76,32%	77,19%	84,16%	86,81%	87,06%



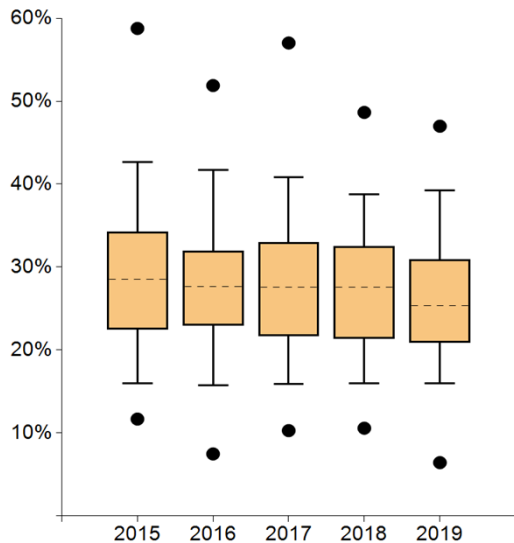
	2015	2016	2017	2018	2019
● Max	100%	98,81%	98,28%	100%	98,51%
95. Perzentil	94,78%	94,53%	94,02%	93,55%	94,30%
75. Perzentil	88,74%	88,89%	89,03%	89,39%	89,21%
Median	84,75%	84,78%	84,16%	84,67%	85,05%
25. Perzentil	79,86%	80,00%	79,69%	80,00%	79,64%
5. Perzentil	71,57%	72,60%	72,21%	72,73%	71,74%
● Min	53,19%	61,11%	43,90%	61,40%	65,79%

Standorte mit auswertbaren Daten		Standorte mit Sollvorgabe erfüllt	
Anzahl	%	Anzahl	%
299	100,00%	231	77,26%
Anmerkungen:			

17. Mastektomien



	Kennzahldefinition	FAB-Z059 G				
		2015	2016	2017	2018	2019
Zähler	Primärfälle des Nenners mit Mastektomien (endgültiger Operationszustand)	78	74	68	80	73
Nenner	Operierte Primärfälle	222	197	210	231	233
Quote	Begründungspflicht* <15% und >40%	35,14%	37,56%	32,38%	34,63%	31,33%



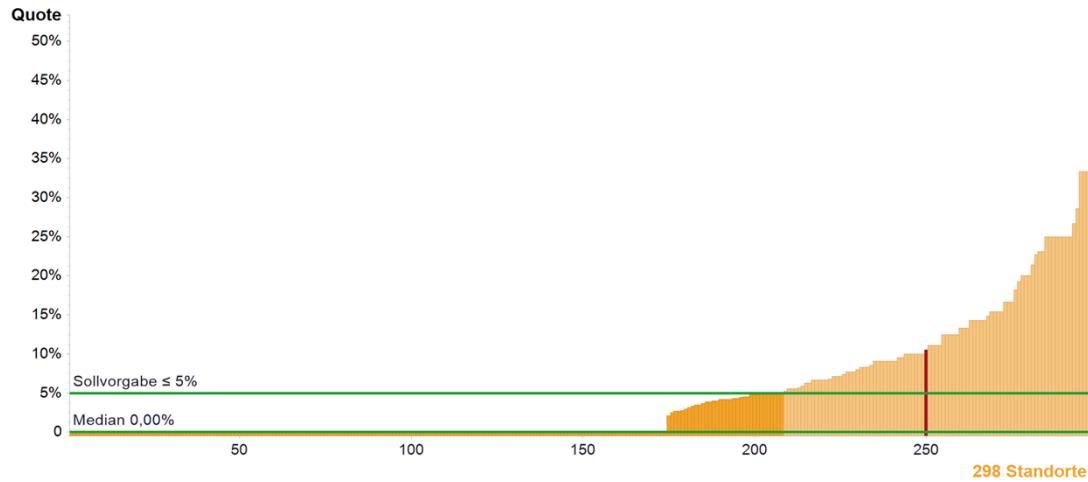
	2015	2016	2017	2018	2019
Max	58,77%	51,89%	57,02%	48,65%	46,99%
95. Perzentil	42,64%	41,72%	40,82%	38,77%	39,26%
75. Perzentil	34,24%	31,96%	32,95%	32,49%	30,94%
Median	28,52%	27,68%	27,60%	27,56%	25,38%
25. Perzentil	22,53%	22,96%	21,66%	21,37%	20,94%
5. Perzentil	16,02%	15,74%	15,91%	16,00%	16,00%
Min	11,68%	7,48%	10,29%	10,58%	6,43%

Standorte mit auswertbaren Daten		Standorte innerhalb der Plausibilitätsgrenzen	
Anzahl	%	Anzahl	%
299	100,00%	280	93,65%

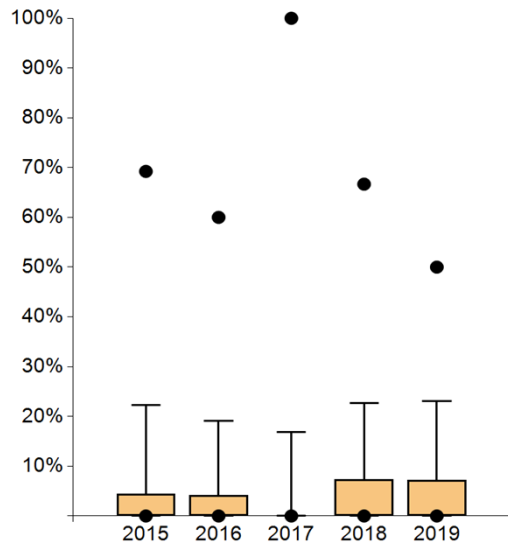
Anmerkungen:

* Bei Werten außerhalb der Plausibilitätsgrenze(n) besteht eine Begründungspflicht der Zentren.

18. LK-Entfernung bei DCIS (LL QI 3)



	Kennzahldefinition	FAB-Z059 G				
		2015	2016	2017	2018	2019
Zähler	Primärfälle des Nenners mit axillärer Lymphknotenentnahme (primäre Axilladissektion oder Sentinel-Lymphknoten-Entfernung (SNB))	0	0	0	0	2
Nenner	Primärfälle DCIS und abgeschlossener operativer Therapie und BET	15	10	14	21	19
Quote	Sollvorgabe ≤ 5%	0,00%	0,00%	0,00%	0,00%	10,53%

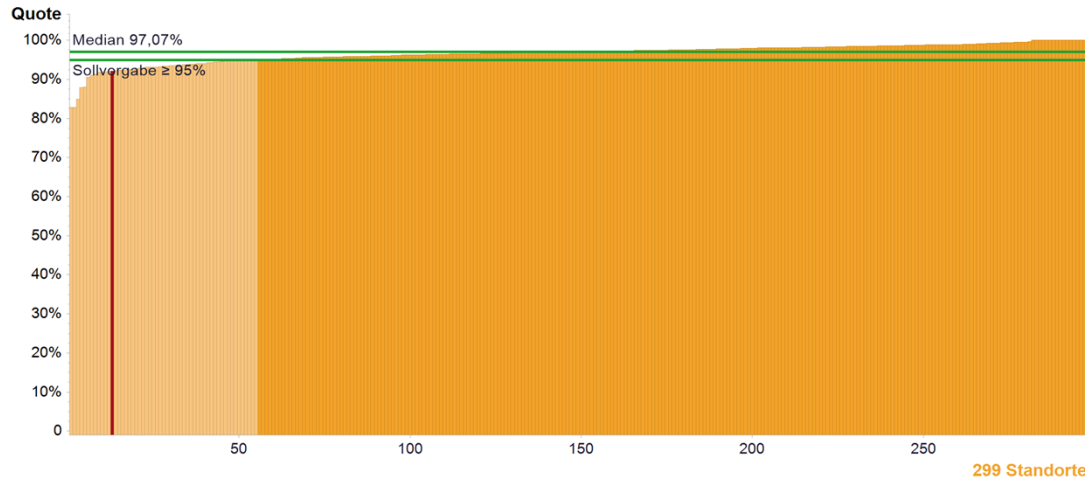


	2015	2016	2017	2018	2019
Max	69,23%	60,00%	100%	66,67%	50,00%
95. Perzentil	22,22%	19,13%	16,82%	22,61%	23,08%
75. Perzentil	4,35%	4,13%	0,00%	7,28%	7,14%
Median	0,00%	0,00%	0,00%	0,00%	0,00%
25. Perzentil	0,00%	0,00%	0,00%	0,00%	0,00%
5. Perzentil	0,00%	0,00%	0,00%	0,00%	0,00%
Min	0,00%	0,00%	0,00%	0,00%	0,00%

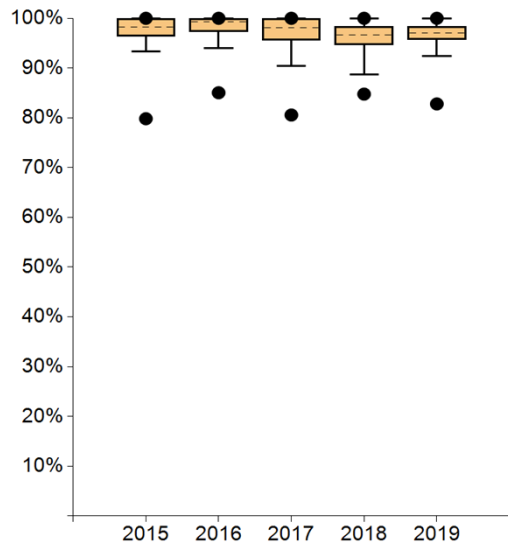
Standorte mit auswertbaren Daten		Standorte mit Sollvorgabe erfüllt	
Anzahl	%	Anzahl	%
298	99,67%	208	69,80%

Anmerkungen:

19. Bestimmung Nodalstatus bei invasivem Mammakarzinom



	Kennzahlendefinition	FAB-Z059 G				
		2015	2016	2017	2018	2019
Zähler	Primärfälle des Nenners, bei denen der Nodalstatus bestimmt wurde	178	158	163	173	187
Nenner	Operierte Primärfälle mit invasivem Mammakarzinom (ohne primär M1)	201	184	194	203	203
Quote	Sollvorgabe ≥ 95%	88,56%	85,87%	84,02%	85,22%	92,12%

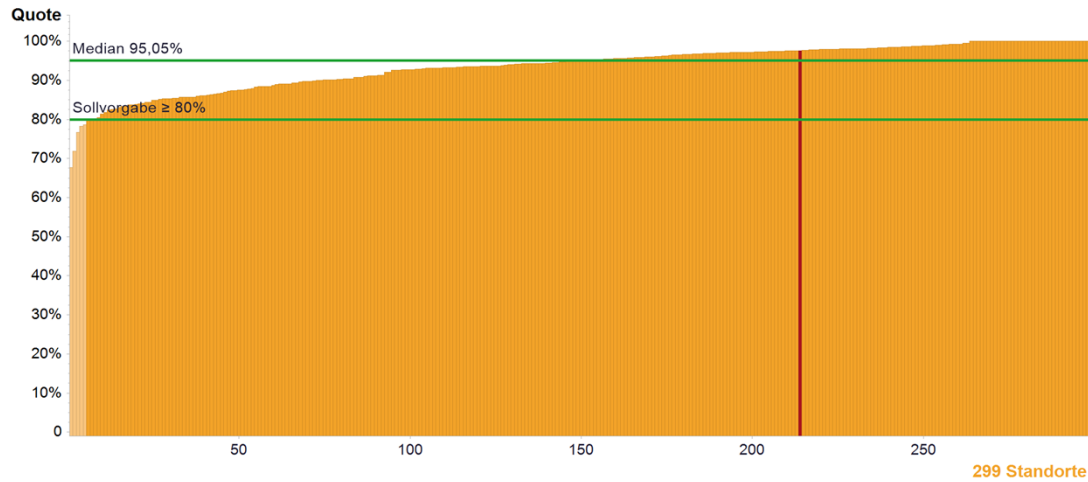


	2015	2016	2017	2018	2019
● Max	100%	100%	100%	100%	100%
95. Perzentil	100%	100%	100%	100%	100%
75. Perzentil	100%	100%	100%	98,29%	98,32%
Median	98,28%	99,26%	98,04%	96,66%	97,07%
25. Perzentil	96,35%	97,30%	95,59%	94,68%	95,70%
5. Perzentil	93,36%	93,97%	90,38%	88,72%	92,36%
● Min	79,82%	85,04%	80,56%	84,76%	82,79%

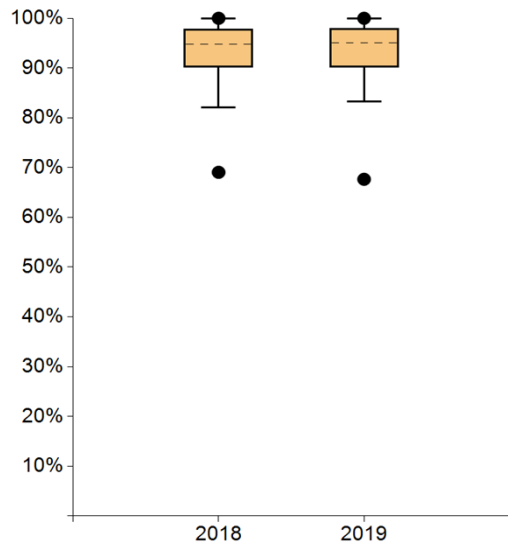
Standorte mit auswertbaren Daten		Standorte mit Sollvorgabe erfüllt	
Anzahl	%	Anzahl	%
299	100,00%	244	81,61%

Anmerkungen:

20a. Alleinige Sentinel-Lymphknoten-Entfernung (SNB) bei pN0 (Frauen) (LL QI 5)



	Kennzahldefinition	FAB-Z059 G				
		2015	2016	2017	2018	2019
Zähler	Primärfälle des Nenners mit alleiniger Sentinel-Lymphknoten-Entfernung (SNB)	k.A.	k.A.	k.A.	78	80
Nenner	Weibliche Primärfälle invasives Mammakarzinom und negativem pN-Staging und ohne präoperative tumorspezifische Therapie	k.A.	k.A.	k.A.	78	82
Quote	Sollvorgabe ≥ 80%	k.A.	k.A.	k.A.	100%	97,56%

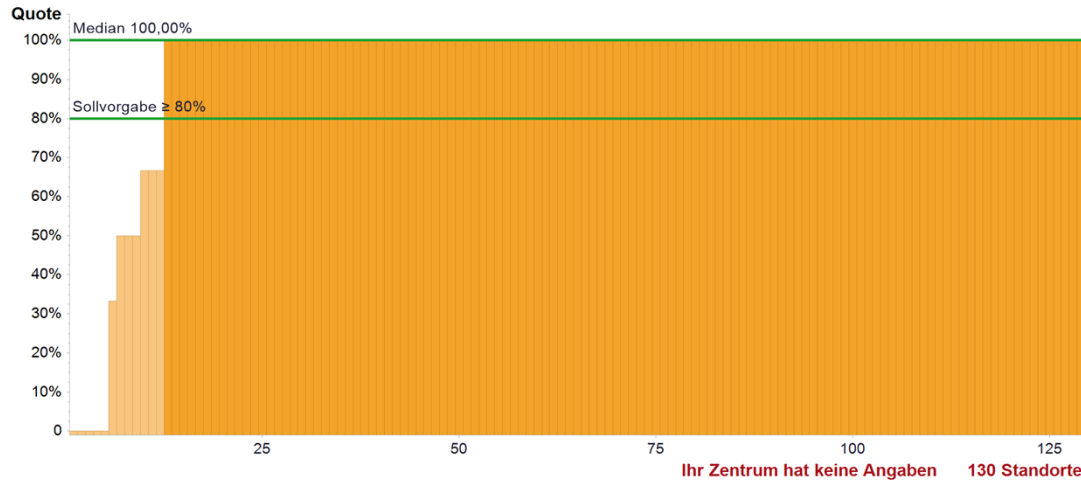


	2015	2016	2017	2018	2019
● Max	----	----	----	100%	100%
95. Perzentil	----	----	----	100%	100%
75. Perzentil	----	----	----	97,89%	97,96%
Median	----	----	----	94,74%	95,05%
25. Perzentil	----	----	----	90,19%	90,11%
5. Perzentil	----	----	----	82,06%	83,30%
● Min	----	----	----	69,05%	67,65%

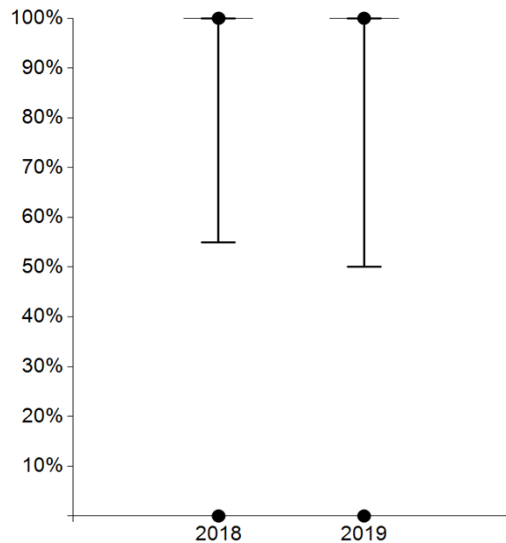
Standorte mit auswertbaren Daten		Standorte mit Sollvorgabe erfüllt	
Anzahl	%	Anzahl	%
299	100,00%	294	98,33%

Anmerkungen:

20b. Alleinige Sentinel-Lymphknoten-Entfernung (SNB) bei pN0 (Männer) (LL QI 5)



	Kennzahldefinition	FAB-Z059 G				
		2015	2016	2017	2018	2019
Zähler	Primärfälle des Nenners mit alleiniger Sentinel-Lymphknoten-Entfernung (SNB)	k.A.	k.A.	k.A.	0	0
Nenner	Männliche Primärfälle invasives Mammakarzinom und negativem pN-Staging und ohne präoperative tumorspezifische Therapie	k.A.	k.A.	k.A.	0	0
Quote	Sollvorgabe ≥ 80%	k.A.	k.A.	k.A.	----	----

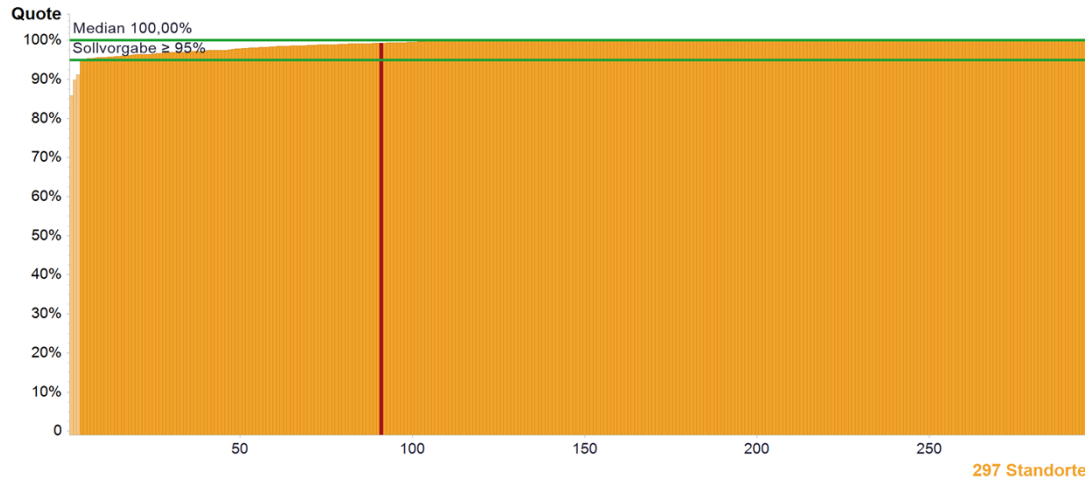


	2015	2016	2017	2018	2019
● Max	----	----	----	100%	100%
95. Perzentil	----	----	----	100%	100%
75. Perzentil	----	----	----	100%	100%
Median	----	----	----	100%	100%
25. Perzentil	----	----	----	100%	100%
5. Perzentil	----	----	----	55,00%	50,00%
● Min	----	----	----	0,00%	0,00%

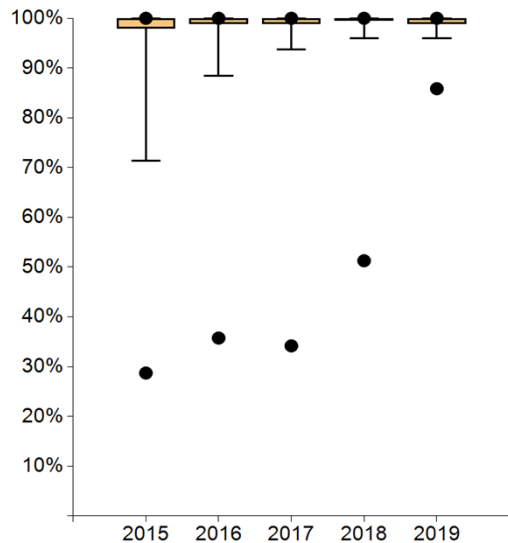
Standorte mit auswertbaren Daten		Standorte mit Sollvorgabe erfüllt	
Anzahl	%	Anzahl	%
130	43,48%	118	90,77%

Anmerkungen:

21. Intraoperative Präparateradio-/sonographie (LL QI 2)



	Kennzahldefinition	FAB-Z059 G				
		2015	2016	2017	2018	2019
Zähler	Operationen des Nenners mit intraoperativem Präparatröntgen oder mit intraoperativer Präparatsonographie	83	73	114	139	130
Nenner	Operationen mit präoperativer Drahtmarkierung gesteuert durch Mammographie oder Sonographie	83	73	114	139	131
Quote	Sollvorgabe ≥ 95%	100%	100%	100%	100%	99,24%

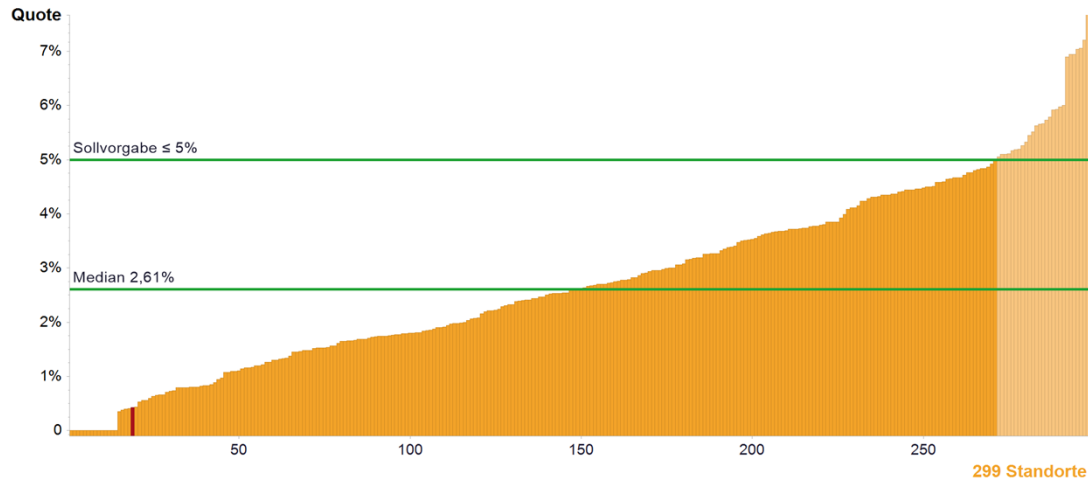


	2015	2016	2017	2018	2019
Max	100%	100%	100%	100%	100%
95. Perzentil	100%	100%	100%	100%	100%
75. Perzentil	100%	100%	100%	100%	100%
Median	100%	100%	100%	100%	100%
25. Perzentil	97,94%	98,83%	98,83%	99,52%	98,84%
5. Perzentil	71,39%	88,47%	93,71%	96,00%	95,97%
Min	28,72%	35,75%	34,18%	51,28%	85,85%

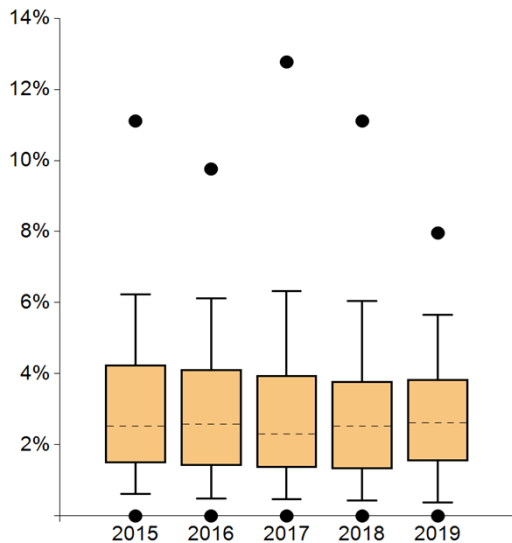
Standorte mit auswertbaren Daten		Standorte mit Sollvorgabe erfüllt	
Anzahl	%	Anzahl	%
297	99,33%	294	98,99%

Anmerkungen:

22. Revisionsoperationen



	Kennzahldefinition	FAB-Z059 G				
		2015	2016	2017	2018	2019
Zähler	Primärfälle des Nenners mit Revisionsoperationen infolge von postoperativen Komplikationen (nur operierte Primärfälle)	11	1	9	3	1
Nenner	Operierte Primärfälle	222	197	210	231	233
Quote	Sollvorgabe ≤ 5%	4,95%	0,51%	4,29%	1,30%	0,43%

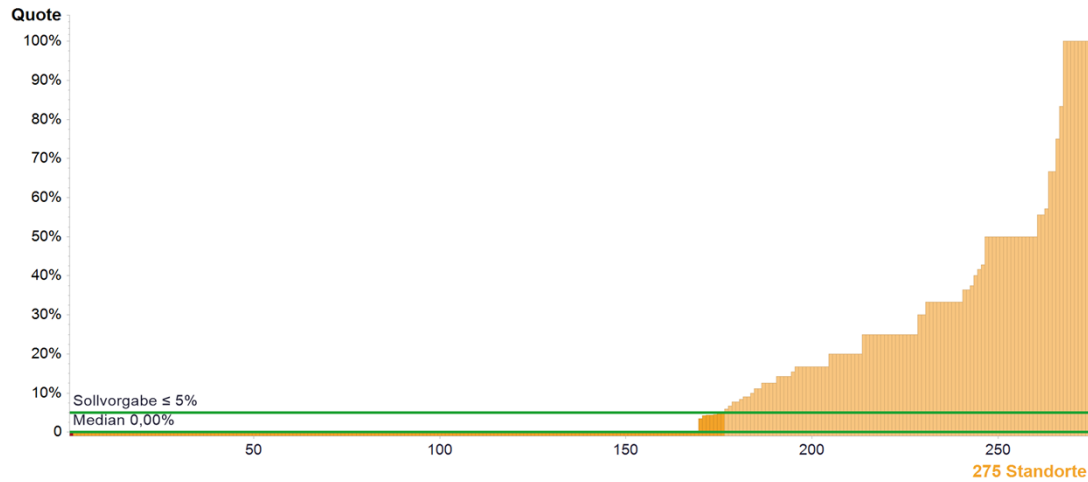


	2015	2016	2017	2018	2019
Max	11,11%	9,76%	12,77%	11,11%	7,96%
95. Perzentil	6,24%	6,12%	6,33%	6,05%	5,65%
75. Perzentil	4,25%	4,13%	3,95%	3,78%	3,85%
Median	2,52%	2,59%	2,30%	2,52%	2,61%
25. Perzentil	1,49%	1,41%	1,36%	1,33%	1,54%
5. Perzentil	0,61%	0,49%	0,48%	0,43%	0,38%
Min	0,00%	0,00%	0,00%	0,00%	0,00%

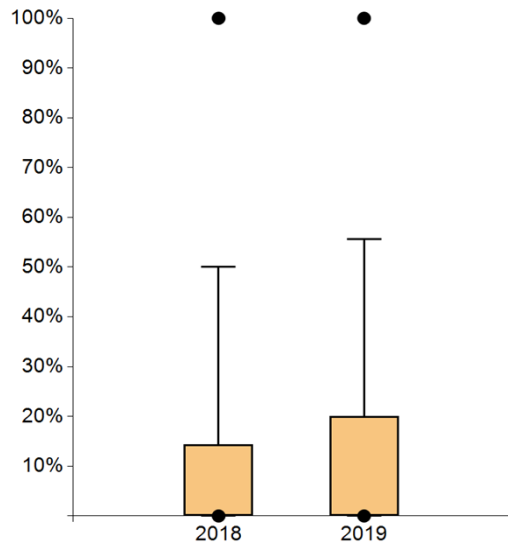
Standorte mit auswertbaren Daten		Standorte mit Sollvorgabe erfüllt	
Anzahl	%	Anzahl	%
299	100,00%	271	90,64%

Anmerkungen:

23. Therapie der axillären Lymphabflussgebiete bei pN1mi (LL QI 6)



	Kennzahldefinition	FAB-Z059 G				
		2015	2016	2017	2018	2019
Zähler	Primärfälle des Nenners mit Therapie (Axilladissektion oder Radiatio) der axillären Lymphabflussgebiete	k.A.	k.A.	k.A.	0	0
Nenner	Primärfälle invasives Mammakarzinom, pN1mi (inkl. (y)pN1mi)	k.A.	k.A.	k.A.	4	1
Quote	Sollvorgabe ≤ 5%	k.A.	k.A.	k.A.	0,00%	0,00%



	2015	2016	2017	2018	2019
Max	----	----	----	100%	100%
95. Perzentil	----	----	----	50,00%	55,56%
75. Perzentil	----	----	----	14,29%	20,00%
Median	----	----	----	0,00%	0,00%
25. Perzentil	----	----	----	0,00%	0,00%
5. Perzentil	----	----	----	0,00%	0,00%
Min	----	----	----	0,00%	0,00%

Standorte mit auswertbaren Daten		Standorte mit Sollvorgabe erfüllt	
Anzahl	%	Anzahl	%
275	91,97%	176	64,00%

Anmerkungen:

Autoren

Deutsche Krebsgesellschaft e.V.

Deutsche Gesellschaft für Senologie e.V.

Zertifizierungskommission Brustkrebszentren

Jens-Uwe Blohmer, Sprecher Zertifizierungskommission

Anton Scharl, Sprecher Zertifizierungskommission

Johannes Rückher, Deutsche Krebsgesellschaft e.V.

Simone Wesselmann, Deutsche Krebsgesellschaft e.V.

Agnes Bischofberger, OnkoZert

Florina Dudu, OnkoZert

Julia Ferencz, OnkoZert

Impressum

Herausgeber und inhaltlich verantwortlich:

Deutsche Krebsgesellschaft (DKG)

Kuno-Fischer-Straße 8

14057 Berlin

Tel: +49 (030) 322 93 29 0

Vereinsregister Amtsgericht Charlottenburg,

Vereinsregister-Nr.: VR 27661 B

V.i.S.d.P.: Dr. Johannes Bruns

in Zusammenarbeit mit:

OnkoZert, Neu-Ulm

www.onkozert.de

Basierend auf dem Versionsstand des

Allgemeinen Jahresberichtes, Version e-A1-de;

Stand 20.05.2021